

**Mennta- og
menningarmálaráðuneyti:**

Úttekt á Þelamerkurskóla

Maí, 2012

Sigríður Harðardóttir
Unnar Hermannsson

Efnisyfirlit

1	Inngangur	1
2	Samantekt niðurstaðna	3
3	Skólinn og umhverfi hans	5
3.1	Þelamerkurskóli	5
3.2	Starfsfólk	6
3.3	Aðbúnaður	6
3.4	Helstu einkenni skólans	8
3.5	Áhrif hagræðingaraðgerða í kjölfar efnahagshrunsins	11
3.6	Mat úttektaraðila	12
4	Skólanámskrá	14
4.1	Tengsl við aðalnámskrá	14
4.2	Tengsl við skólastefnu sveitarfélags	15
4.3	Mótun stefnu	15
4.4	Stefna um kennslu, námsskipulag og samstarf kennara	15
4.5	Fjölbreytt námsmat	15
4.6	Sjálfsmatsaðferðir	15
4.7	Samþætting grunnþátta	16
4.8	Tengsl við skóla og stofnanir	16
4.9	Skólareglur og meðferð mála	16
4.10	Mat úttektaraðila	16
5	Stjórnun og rekstur	18
5.1	Stjórnskipulag	18
5.2	Skólaráð	20
5.3	Hagsmunir nemenda	21
5.4	Mat úttektaraðila	24
6	Nám og kennsla	25
6.1	Menntun kennara	25
6.2	List- og verkgreinar	25
6.3	Fjölbreyttir kennsluhættir	25
6.4	Fjölbreytt námsmat	26
6.5	Nýting upplýsingatækni í kennslu	26
6.6	Lýðræðislegir kennsluhættir	27
6.7	Fyrirkomulag og umfang heimanáms	27
6.8	Valnámskeið nemenda	27
6.9	Einstaklingsbundnar námsáætlanir	28

6.10	Endurmenntun kennara	28
6.11	Þróunarverkefni	29
6.12	Mat úttektaraðila	30
7	Skólabragur og samskipti	32
7.1	Starfsandi og skólabragur	32
7.2	Agavandamál og einelti	32
7.3	Áætlanir og jafnrétti	33
7.4	Félags- og tómstundastarf nemenda	33
7.5	Mat úttektaraðila	34
8	Innra mat	35
8.1	Framkvæmd og verklag	35
8.2	Frammistöðumat	36
8.3	Mat úttektaraðila	37
9	Foreldrasamstarf og ytri tengsl	38
9.1	Samstarf Þelamerkurskóla og grenndarsamfélagsins	38
9.2	Foreldrar og skólastarfið	38
9.3	Mat úttektaraðila	39
10	Sérfræðipjónusta sveitarfélags	40
10.1	Námsver	41
10.2	Iðjupjálfun	42
10.3	Sálfræðipjónusta	42
10.4	Talmeinaþjónusta	42
10.5	Sérkennsla	42
10.6	Heilsugæsla	43
10.7	Ytra mat	43
10.8	Mat úttektaraðila	44
11	Niðurstöður og mat úttektaraðila	45
11.1	Styrkleikar og veikleikar	45
11.2	Niðurstöður úttektaraðila	46
11.3	Tillögur til úrbóta	48
A	Viðaukar	49
A.1	Heimildaskrá	
A.2	Kennslustundir Þelamerkurskóla 2010/2011	
A.3	Sjálfsmatsáætlun Þelamerkurskóla 2009-2012	
A.4	Dagskrá vettvangsheimsóknar	
A.5	Skimanir, greiningar og próf	

1 Inngangur

Í eftirfarandi skýrslu er gerð grein fyrir niðurstöðum úttektar á starfsemi Þelamerkurskóla í Hörgársveit. Úttektin er gerð á grundvelli 38. gr. laga um grunnskóla nr. 91/2008 og samkvæmt þriggja ára áætlun mennta- og menningarmálaráðuneytis um úttektir á grunnskólastigi. Úttektaraðilar voru valdir til verksins af ráðuneytinu í kjölfar auglýsingar og unnu verkið á grundvelli erindisbréfs.

Markmið úttektarinnar er að leggja mat á starfsemi Þelamerkurskóla með hliðsjón af gildandi lögum, reglugerðum og aðalnámskrá og veita almennt upplýsingar um starfsemi skólans. Í úttektinni skal m.a. lagt mat á eftirfarandi þætti:

- Stjórnun og rekstur
- Skólanámskrá
- Nám og kennslu
- Innra mat
- Skólabrag og samskipti
- Samstarf við foreldra
- Sérfræðipjónustu

Úttektin byggir á fyrirliggjandi gögnum um starfsemi skólans, viðtölum við einstaklinga og hópa og vettvangsathugunum. Tekin voru viðtöl við fulltrúa nemenda, foreldra, kennara, annars starfsfólks, skólaráðs, fræðslunefnd Hörgársveitar auk stjórnenda. Meðal þeirra fyrirliggjandi gagna sem úttektin byggir á eru mikilvægust skólanámskrá / starfsáætlun skólans, sjálfsmatsskýrslur og önnur gögn um innra mat, prófaniðurstöður (einkum úr samræmdum könnunarprófum), kennsluáætlanir auk annarra tölfræðilegra gagna um starfsemi Þelamerkurskóla.

Verkið var unnið á tímabilinu 15. febrúar – 15. maí 2012. Vettvangsheimsókn fór fram 9. mars 2012 og var gengið um húsakynni skólans og skólalóð skoðuð í fylgd stjórnenda. Viðtöl voru framkvæmd við alla helstu hagsmunaaðila og stóðu þau frá

08:30 til um 17:00.¹ Viðtöl og val á viðmælendum höfðu verið undirbúin í samræmi við tilmæli ráðuneytis og nutu úttektaraðilar m.a. aðstoðar skólastjóra við skipulagningu vettvangsheimsóknar. Vel var tekið á móti úttektaraðilum af stjórnendum skólans og fóru viðtölin öll vel fram. Viðtölin voru hljóðrituð til hægðarauka við vinnslu verksins og var þeim gögnum eytt af úttektaraðilum við verklok.

Fyrirliggjandi gögn fengu úttektaraðilar send fyrir vettvangsheimsókn frá stjórnendum skólans. Voru gæði gagnanna almennt góð auk þess sem mikið af lykilognum voru þegar aðgengileg á heimasíðu skólans (www.thelamork.is) sem er ágæt síða.

Úttektaraðilar voru í góðu sambandi við stjórnendur Þelamerkurskóla meðan á úttektinni stóð og fengu frekari upplýsingar eftir atvikum. Í samræmi við tilmæli ráðuneytis hafa skólastjóri og skólayfirvöld Hörgársveitar fengið skýrslu þessa til yfirlestrar og athugasemda. Er það engu að síður að lokum í höndum úttektaraðila hvort og að hvað miklu leyti tekið er tillit til þeirra athugasemda sem fram kunna að koma.

Vilja úttektaraðilar þakka öllum viðmælendum og einkum stjórnendum Þelamerkurskóla fyrir afar gott samstarf á verktímanum. Er það von úttektaraðila að niðurstöður verkefnisins megi nýtast til að gera skólastarf við skólann enn betra. Til þess að auka nytsemi skýrslunnar fyrir alla hlutaðeigandi hafa úttektaraðilar haft að leiðarljósi að hafa skýrsluna eins hnitmiðaða og þeim er kostur, í stað málalenginga um atriði sem lesendum eru mögulega betur kunn en úttektaraðilum. Jafnframt eru helstu niðurstöður og tillögur settar fram í punktaformi af sömu ástæðum. Eftirfarandi niðurstöður byggja á faglegu og sjálfstæðu mati úttektaraðila sem þeir einir bera ábyrgð á.

¹ Sjá dagskrá vettvangsheimsóknar í viðauka A4.

2 Samantekt niðurstaðna

- Þelamerkurskóli hefur verið starfræktur frá árinu 1963 og er grunnskóli fyrir 1. - 10. bekk, staðsettur að Laugalandi í Hörgársveit. Nemendur skólans koma því úr Hörgársveit og nágrenni og eru 86 talsins skólaárið 2011-2012. Að mati úttektaraðila fer fram gott og faglegt skólastarf við skólann.
- Sérstaða Þelamerkurskóla byggir helst á aðstæðum hans og umhverfi. Í gegnum tíðina hefur hvoru tveggja verið nýtt til að móta sérstöðu skólans t.d. útiskólann og HHH-verkefnið. Skólinn flaggaði grænfánanum vorið 2009. Leiðarljós skólans er að efla þroska, menntun og samkennd nemenda.
- Við Þelamerkurskóla starfa 12 kennarar á yfirstandandi skólaári, í 9,5 stöðugildum, auk skólastjóra og aðstoðarskólastjóra sem einnig sinna kennslu. Menntunarstig kennara og stjórnenda er hátt, þar sem allir kennarar við skólann utan einn eru a.m.k. með kennaramenntun að baki. Meðalaldur kennara við skólann er tæp 40 ár og kennslureynsla þeirra um 12 ár að meðaltali. Tveir kennarar af fjórtán eru karlkyns, eða um 14% kennarahópsins.
- Stjórnskipulag skólans er skilvirkt og gætt er að því að helstu ákvarðanir séu teknar að höfðu samráði við hagsmunaaðila. Samstarf stjórnenda hvort heldur við starfsfólk, nemendur, foreldra og/eða skólayfirvöld virðist mjög gott og í viðtölum úttektaraðila kom fram almenn ánægja með samskipti og aðgengi að stjórnendum.
- Skólaráð er virkt við Þelamerkurskóla og samsetning þess í samræmi við gildandi lög og reglugerðir, þ.e. með fulltrúum grenndarsamfélags, foreldra, nemenda, starfsfólks auk kennara og stjórnenda.
- Skólanámskrá eða starfsáætlun Þelamerkurskóla er nokkuð skýr og vel uppsett. Upplýsingarnar sem þar eru að finna eru skýrar og hnitmiðaðar.
- Starfsmannastefna skólans er opinber og lögð er áhersla á að stjórnendur hvetji starfsfólk sitt og stuðli að heilbrigðum metnaði, ástundun, virðingu og aga í framkomu og vinnubrögðum. Starfsmannaviðtöl eru þrjú árlega. Verkaskipting stjórnenda er skýr, skólastarfið virðist almennt vera í mjög föstum skorðum og í samræmi við starfsáætlun skólans.

- Í Þelamerkurskóla er samkennsla árganga og miðast samkennslan við fimm námshópa ár hvert. Tveir kennarar starfa með hverjum námshópi hverju sinni.
- Árlegur kennslutími við skólans er í samræmi við aðalnámskrá grunnskóla (sjá m.a. viðauka A.2). Að sögn stjórnenda er lítil sem engin forfallakennsla við skólann ár hvert. Skýrist það einkum af smæð skólans þar sem samkennslan fer fram með tveggja kennara teyrum.
- Nemendaráð starfar við skólann og er skipað fjórum nemendum úr 8. - 10. bekk. Nemendaverndarráð starfar einnig við Þelamerkurskóla í samræmi við lög og reglugerðir.
- Aðstaða og aðbúnaður til skólahalds er almennt góður við skólann. Þó er húsnæðið komið nokkuð til ára sinna og að mörgu leyti óhentugt. Aðkallandi er orðið að sinna viðhaldi á húsnæði. Einnig er mikilvægt að tryggja rekstraröryggi þráðlauss innranets skólans. Aðstaða til íþróttaiðkunar og útivistar við skólann er mjög góð.
- Námsver er starfrækt við Þelamerkurskóla þar sem lögð er áhersla á að koma til móts við nemendur þar sem þeir eru staddir námslega. Auk umsjónarkennara sinna bæði sérkennari og iðjupjálfi sérkennslu í skólanum. Samkvæmt samningi við fjölskyldudeild Akureyjarbæjar kaupir Hörgársveit þá sérfræðipjónustu sem ekki er í boði við Þelamerkurskóla.
- Samstarf skólans við foreldra er ágætt. Foreldrar eru að öllu jöfnu mjög ánægðir með starf skólans og telja sig ávallt velkomin og eiga greiðan aðgang að kennurum og stjórnendum.
- Innra mat er unnið skv. sjálfsmatsáætlun 2009-2012. Við framkvæmd innra mats er einkum stuðst við viðtöl bæði við starfsmenn og foreldra auk nemenda. Nokkuð vantar þó uppá að gera starfið formfastara, draga saman helstu niðurstöður starfsins í lok hvers skólaárs í opinbera sjálfsmatsskýrslu með helstu mælikvörðum skólans um ásættanlegan árangur auk umbótaáætlana.
- Áhrif hagræðingaraðgerða undanfarin misseri hafa verið nokkur við skólann þótt orsök þeirra sé allt eins nýleg sameining sveitarfélaga á svæðinu og efnahagshrunið veturinn 2008-2009. Framlög á hvern nemanda hafa ekki verið skert á tímabilinu að sögn fulltrúa fræðslunefndar.

3 Skólinn og umhverfi hans

3.1 Þelamerkurskóli

Þelamerkurskóli hefur verið starfræktur frá árinu 1963 og er grunnskóli fyrir 1. - 10. bekk, staðsettur að Laugalandi í Hörgársveit. Nemendur skólans koma því úr Hörgársveit og nágrenni og eru 86 talsins skólaárið 2011-2012. Mörg undanfarin ár hefur nemendafjöldi skólans verið í kringum 100 nemendur og telst hann því til fámennra skóla. Þelamerkurskóli tekur þátt í svokölluðu SAM-skólasamstarfi sem er samstarf fjögurra fámennra skóla á svæðinu, Þelamerkurskóla, Valsárskóla, Grenivíkurskóla og Stórutjarnaskóla og miðast einkum að því að styrkja samkennd og tengsl meðal nemenda skólanna.

Þar sem nemendafjöldi ár hvert er einungis í kringum 10 nemendur í árgangi hefur samkennsla árganga verið stunduð í Þelamerkurskóla. Ýmsir skólar hafa valið samkennslu árganga sem leið til koma betur en áður til móts við þarfir hvers nemanda en í Þelamerkurskóla er samkennslan komin til vegna fámennis og miðast hún við fimm námshópa ár hvert. Samkennsla við skólann miðast við 1.-2. bekk til 9.-10. bekkjar og sitja nemendur því ýmist með ári yngri eða ári eldri nemendum á milli skólaára í þeim tímum sem kenndir eru sameiginlega. Við skipulag kennslu er haft í huga að börn eru á hverjum tíma mislangt komin á mismunandi sviðum þroskans. Til dæmis getur barn verið komið lengra í málþroska en skemmra í félagslegri færni en bekkjarfélagarnir. Eftir því sem líður á grunnskólagönguna minnkar vægi samkennslu og hópum meira skipt upp, einkum á unglingsstigi, enda tveir kennarar undantekningalítið með hverjum námshópi í Þelamerkurskóla.

Að sögn stjórnenda hefur nemendafjöldi sveiflast frá um 80 til um og yfir 100 nemendur árlega og hafa þeir því ekki sérstakar áhyggjur þó nemendafjöldi hafi verið við neðri

mörkin undanfarin ár og fyrirséð virðist að svo verði næstu árin m.v. árgangastærðir í leikskóla sveitarfélagsins. Alltaf sé eftirspurn þegar tækifæri losni til búsetu á starfssvæði skólans, enda stutt í alla þjónustu á Akureyri.

3.2 Starfsfólk

Við Þelamerkurskóla starfa 12 kennarar á yfirstandandi skólaári, í 9,5 stöðugildum, auk skólastjóra og aðstoðarskólastjóra sem einnig sinna kennslu. Menntunarstig kennara og stjórnenda er hátt, þar sem allir kennarar við skólann eru a.m.k. með kennaramenntun að baki. Meðalaldur kennara við skólann er tæp 40 ár og kennslureynsla þeirra um 12 ár að meðaltali. Tveir kennarar af fjórtán eru karlkyns, eða um 14% kennarahópsins.

Við skólann starfa einnig 2 skólaliðar, iðjupjálfi og sérkennari (báðir í 80% starfi), matráður og starfsmaður mötuneytis, auk húsvarðar í hálfu starfi. Að loknu yfirstandandi skólaári mun starfsmaður eignasjóðs sveitarfélagsins sinna starfi húsvarðar við skólann. Hjúkrunarfræðingur frá Heilsugæslu Akureyrar er við skólann vikulega, þrjár klukkustundir í senn. Lítil starfsmannavelta hefur verið við skólann mörg undanfarin ár og fram kom í viðtölum úttektaraðila við stjórnendur, kennara og annað starfsfólk að starfsandi væri góður og samheldni meðal allra starfsmanna skólans. Að sögn stjórnenda hefur Þelamerkurskóli verið eftirsóttur vinnustaður.

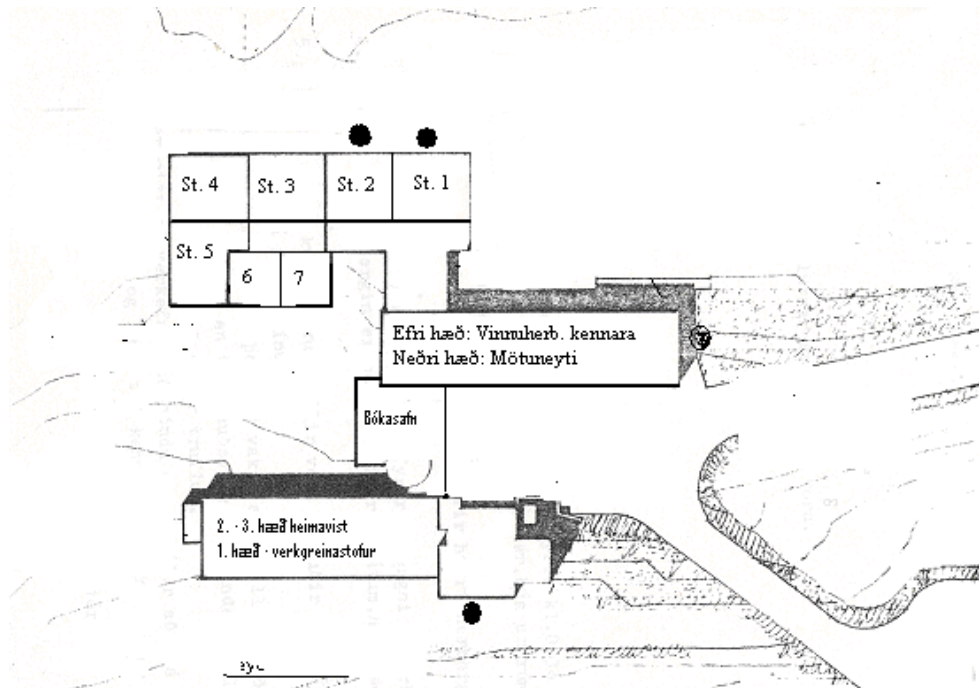
3.3 Aðbúnaður

Aðstaða til kennslu er ágæt við Þelamerkurskóla. Skólahúsnæðið er þó komið nokkuð til ára sinna (um 50 ára) og bæði viðhaldsþörf og breytingar á skipulagi húsnæðisins því orðin aðkallandi að mati stjórnenda og starfsfólks. Húsnæðið er að ýmsu leyti óhentugt þar sem mikið er um stiga, langa ganga og rangala sem gera skólastarfið erfiðara. Jafnframt skortir stóran sal, eða rými sem gæti nýst fyrir stærri sameiginlega viðburði. Húsnæðið uppfyllir t.d. ekki skilyrði um aðgengi fatlaðra. Ástand húsnæðisins, einkum ytra byrðis, er einnig orðið mjög ábótavant að mati viðmælenda og orðið aðkallandi að taka ákvarðanir um skipulag skólahúsnæðisins til framtíðar. Ljóst er að húsnæðismálin brenna mjög á starfsfólki skólans.

Í skólanum eru sjö rúmgóðar almennar kennslustofur auk stofa fyrir list- og verkgreinakennslu, bókasafn / stofa fyrir tölvukennslu, sérkennslu og heimilisfræði. Einnig er aðstaða fyrir unglunga og heilsugæslu. Skólinn er vel búinn tækjum og má nefna að á bókasafni eru tólf nýlegar tölvur sem notaðar eru við kennslu og einnig á skólinn sitt eigið hljóðkerfi. Einnig á skólinn tólf nemendafartölvur sem tengdar eru

þráðlausu neti skólans. Að sögn kennara og nemenda hefur netsamband hins vegar ekki verið nægilega traust og hefur það bitnað nokkuð á því að kennarar treysti sér til að nýta upplýsingatæknina markvisst við kennslu. Kennarar skólans eru hver og einn með sér tölvu. Einnig á skólinn þrjá skjávarpa. Einn skjávarpinn er laus og er notaður til að ferðast með á milli stofa. Hinir tveir eru fastir í stofu 3 og 4. Heimilisfræðistofan er nokkuð ný og vel búin tækjum. Sama má segja um hannyrðastofu og smíðastofu. Að mati stjórnenda er vinnuaðstaða kennara góð og aðbúnaður einnig þótt alltaf megi bæta úr, t.d. telja stjórnendur þörf á tveimur skjávörpum til viðbótar. Aðbúnaður hamli þó á engan hátt daglegu skólastarfi.

Teikning af skólahúsnæði



Bókasafnið er gott með ágætt úrval bóka. Safnið á nú u.þ.b. 2500 titla fræðirita, barna og unglingabóka. 1.-6. bekkur hefur bókasafnstíma á stundaskrá. Aðstaða til íþróttaiðkunar er mjög góð við Þelamerkurskóla þar sem bæði íþróttahús og sundlaug eru við skólann.

Kennarar eru almennt ánægðir með starfsaðstöðu sína, kennslustofur séu góðar og almennt vel búnar. Kennarar hafa ágæta vinnuaðstöðu á efstu hæð í aðalbyggingu skólans. Þar hefur hver og einn kennari aðstöðu til undirbúnings kennslu.

Skólalóðin er góð með leiksvæðum og gróðri. Á skólalóð er m.a. körfuboltavöllur fyrir nemendur auk KSÍ sparkvallar. Skólalóð Þelamerkurskóla uppfyllir viðeigandi ákvæði sem til slíkra svæða eru gerðar skv. stjórnendum. Staðsetning skólans og umhverfi er bæði styrkleiki skólans og veikleiki að mati viðmælenda, þar sem annars vegar sé ómótstæðileg náttúran og saga sveitarinnar en hins vegar hættunar sem felast í þjóðvegi 1 rétt fyrir ofan skólann og ána sem rennur neðan hans.

Við skólann er starfrækt mötuneyti og er allur matur eldaður á staðnum. Þar fá nemendur morgunverð eftir að fyrstu kennslustund lýkur, ávaxtahressingu kl. 10.45 og hádegisverð kl. 12.30. Mikil ánægja er meðal nemenda, starfsfólks og foreldra með fyrirkomulag mötuneytismála skólans. Í samræmi við áherslu skólans á hreyfingu, heilbrigði og almenna hreysti er gætt að því að matur sem borinn er fram sé hverju sinni heilnæmur og orkuríkur.

Skólaakstur er mikilvægur hluti skólastarfs Þelamerkurskóla en öllum nemendum skólans er ekið bæði í og úr skóla. Aksturinn fer fram í verktöku með fimm skólabílum og ítarleg leiðar- og tímaáætlun er í starfsskrá skólans. Jafnframt er þar að finna reglur skólans um skólaakstur. Samkvæmt samningum sveitarstjórnar við verktaka er foreldrum ætlað að koma börnum sínum í veg fyrir skólabíl á leið í skólann, en ökumanni í samráði við foreldra er skylt að sjá til þess að nemendur komist örugglega heim.

3.4 Helstu einkenni skólans

Sérstaða Þelamerkurskóla byggir helst á aðstæðum hans og umhverfi. Fyrst ber að nefna fámenni hans sem gerir samgang milli árganga auðveldari en ella. Næst er það umhverfi skólans þar sem auðvelt er að koma útinámi fyrir með skóglendið ofan við skólann og ána neðan við hann. Síðast en ekki síst eru það nálægð skólans við íþróttamiðstöðina sem gerir honum kleift að bjóða nemendum uppá fleiri hreyfistundir en almennt gerist.

Þelamerkurskóli vill með starfi sínu efla **proska, menntun og samkennd** nemenda.

Námi og öðru starfi skólans er ætlað að stuðla að alhliða **þroska** nemenda út frá forsendum og hæfileikum hvers og eins. Skólastarfið miðast við að stuðla jafnt að tilfinningalegum og félagslegum þroska sem vitsmunalegum.

Í skólanum er leitast við að nemendur öðlist alhliða **menntun** þar sem hæfileikar hvers og eins fá notið sín. Starf skólans miðast við að námið sem hann býður uppá sé með því besta sem býðst. Innra mat á starfsháttum skólans og líðan þeirra sem þar starfa, skal nýtt til að tryggja að gæði starfsins og einnig til að þeir sem að starfinu koma geti lært af fyrra starfi og fundið nýjar og árangursríkar leiðir til að bæta bæði nám og kennslu skólans.

Skólinn er vel í sveit settur þegar litið er til staðsetningar og aðbúnaðar. Í því sambandi má nefna aðstöðu til íþróttaiðkunar og útivistar. Í gegnum tíðina hefur hvoru tveggja verið nýtt til að móta sérstöðu skólans: Útiskólann og HHH-verkefnið (hollusta, hreyfing, hreysti). Skólinn flaggaði grænfánanum vorið 2009.

Kennsla Þelamerkurskóla tekur mið af viðmiðunarstundaskrá en auk þess er tímum bætt við í samræmi við séráherslur skólans. Séráherslur skólans eru aðallega tvær. Það er Heilsuefandi skóli sem hefur það að markmiði að auka hreyfingu hjá nemendum skólans og stefna að því að bjóða uppá hollan mat í mötuneytinu. Síðari séráhersla skólans er útiskólinn. Miðað er við að allir námshópar stundi útinám að einhverju tagi í hverri viku. Einnig nýta elstu nemendur vordagana ár hvert til að bæta útikennslusvæði skólans.

Í Þelamerkurskóla hefur útikennsla verið fyrir 1. - 4. bekk síðastliðin átta ár. Útikennsla er nám sem að mestu leyti fer fram utan hefðbundinnar skólastofu. Aðalmarkmið þessara kennslustunda er að gera nemendur læsa á umhverfi sitt, gefa nemendum tækifæri til að læra að bera virðingu fyrir náttúrunni og auka tengsl þeirra við umhverfið. Einnig að vekja nemendur til umhugsunar um möguleikana sem finnast í nánasta umhverfi þeirra.

Í lok vorannar 2006 var ákveðið að nýta svæðið norðan Laugalands fyrir útiskólann. Skólaárin 2006-2007 og 2007-2008 var nemendum í 9. - 10. bekk boðið upp á val í útikennslu. Tilgangur þessa hóps var að vinna það verkefni að útbúa útikennslusvæði fyrir skólann í skóginum norðan Laugalands. Fyrst var vinnan að grisja svæðið og gera það aðgengilegt. En á vorönn 2008 hófust nemendur 9. og 10.

bekkjar handa við að undirbúa svæðið fyrir útinám. Þá voru byggð þar leiktæki, borð, eldstæði, kotra og svæðið var ræst fram til að þurrka það. Útiskólinn er farinn að segja víðar til sín í skólastarfinu því útiældamennska hefur verið hluti af heimilisfræði valinna námshópa og í smiðjum boðið uppá útismiðju af einhverju tagi.

Þelamerkurskóli er í skólasamstarfi sem nefnt er SAM-skólarnir. SAM-skólarnir eru auk Þelamerkurskóla, Valsárskóli, Grenivíkurskóli og Stórutjarnarskóli. Samstarf þetta hefur einkum falist í hinum svokölluðu SAM-skólaböllum, en það eru dansleikir fyrir nemendur 7. – 10. bekkjar í viðkomandi skólum. Einnig hafa verið haldnir sameiginlegir íþróttadagar fyrir eldri nemendur. Þar hefur nemendum skólanna verið blandað í lið til keppni, í stað þess að skólarnir keppi hver við annan. Tilgangur þessa er að efla með nemendum samkennd og kunningskap, í stað þess að ala á sundurlyndi og samkeppni. Auk þess hafa kennarar og skólastjórnendur skólanna fundað nokkuð reglulega þar sem þeir hafa miðlað reynslu og þekkingu hver til annars og hefur það m.a. orðið til þess að tengja skólana nánar saman. Í upphafi skólaárs standa skólarnir fyrir sameiginlegu námskeiði fyrir starfsfólk.

Jafnframt má nefna að frá skólaárinu 2009-2010 hefur verið lögð sérstök áhersla á virkni og þátttöku nemenda í skólastarfinu og nemendalýðræði (sjá 5.3). Þelamerkurskóli var frá upphafi meðlimur í samtökum fámennra skóla, en þau voru lögð niður á 20 ára afmæli félagsins í maí 2009.²

Árlegur kennslutími við skólans er í samræmi við aðalnámskrá grunnskóla (sjá m.a. viðauka A.2). Að sögn stjórnenda er lítil sem engin forfallakennsla við skólann ár hvert. Skýrist það einkum af smæð skólans þar sem samkennslan fer fram með tveggja kennara teyllum. Ef forföll verða er því í nánast öllum tilvikum ýmist hinn kennarinn í teyminu sem sér um kennsluna, auk þess sem leita má til kennara úr öðrum teyllum. Vegna staðsetningar skólans og skólaaksturs eru nemendur aldrei sendir heim vegna forfalla kennara, að sögn stjórnenda.

Að mati stjórnenda og fulltrúa fræðslunefndar hafa engin sérstök vandkvæði fylgt því að innleiða ákvæði laga um grunnskóla frá 2008. Hefur það almennt gengið vel og ekki leitt til sérstaks kostnaðarauka að mati stjórnenda.

²Sjá t.d. <http://www.ki.is/pages/22/NewsID/1499> og <http://www.ismennt.is/vefir/sfs/>

3.5 Áhrif hagræðingaraðgerða í kjölfar efnahagshrunsins

Fram kom í viðtölum úttektaraðila að Þelamerkurskóli væri langstærsti einstaki útgjaldaliður sveitarfélagsins, eða á milli 40-50% skatttekna árlega. Því er vel fylgst með því að skólinn sé rekinn af fyrirhyggju samhliða því að mikill metnaður er meðal allra helstu hagsmunaaðila að tryggja faglegt og kraftmikið skólastarf, enda skólinn lykilstofnun í Hörgársveit.

Nýleg sameining sveitarfélaga (sjá 5.1) í Hörgársveit hefur haft nokkur áhrif á rekstrarumhverfi skólans, einkum með þeim hætti að síðasta skólaár (2010/2011) var fyrsta heila rekstrarár sameinaðs sveitarfélags. Að sögn fulltrúa í fræðslunefnd og sveitarstjóra var því erfitt að taka stefnumótandi ákvarðanir um rekstur skólans fyrir en viðmið heils rekstrarárs lá fyrir, t.d. framlög úr jöfnunarsjóði sveitarfélaga. Því urðu ekki breytingar á fjárveitingum til skólans í kjölfar efnahagshrunsins veturinn 2008/2009, en að sögn stjórnenda þurfti að skera niður hálfstöðugildi kennara síðastliðið skólaár. Nokkuð hafði verið hagrætt í rekstri skólans fyrir efnahagshrunið, m.a. í mótuneyti, auk þess sem öll yfirvinna hafði þegar verið skorin niður að sögn stjórnenda.

Fyrir liggur að grípa þarf til frekari hagræðingaraðgerða fyrir komandi skólaár, þ.e. um hálfstöðugildi kennara auk þess sem húsvarsla færir til eignasjóðs. Að sögn fulltrúa fræðslunefndar kemur hagræðingarkrafan þó fyrst og fremst fram vegna fækkunar nemenda við skólann, og að þeirra sögn hefur greiðsla til skólans á hvern nemanda ekki lækkað undanfarin ár.

Þrátt fyrir að starfsandi og skólabragur sé áfram mjög sterkur, hefur ofangreind óvissa verið erfið að sögn stjórnenda og starfsfólks. Áhrif hagræðingaraðgerða í kjölfar efnahagshrunsins hafa því verið nokkur við Þelamerkurskóla þó svo að greinilega hafi allir hagsmunaaðilar skólans staðið saman að því að áhrifin yrðu sem allra minnst á lögbundna þjónustu við nemendur. Til dæmis hafa áhrifin komið fram í niðurskurði á ýmissi stoðþjónustu/félagslífi við nemendur og kennara utan skólastofunnar. Jafnframt virðist liggja fyrir að einhver bið kann að verða á nauðsynlegri fjárfestingu í húsnæði skólans sem er orðin aðkallandi að mati starfsfólks (sjá 3.3).

3.6 Mat úttektaraðila

- Þelamerkurskóli hefur verið starfræktur frá árinu 1963 og er grunnskóli fyrir 1. - 10. bekk, staðsettur að Laugalandi í Hörgársveit. Nemendur skólans koma því úr Hörgársveit og nágrenni og eru 86 talsins skólaárið 2011-2012. Mörg undanfarin ár hefur nemendafjöldi skólans verið í kringum 100 nemendur.
- Samkensla árganga er iðkuð við skólann og miðast hún við fimm námshópa ár hvert. Tveir kennarar sinna kennslu í hverjum námshóp.
- Við Þelamerkurskóla starfa 12 kennarar á yfirstandandi skólaári, auk skólastjóra og aðstoðarskólastjóra sem einnig sinna kennslu. Menntunarstig kennara og stjórnenda er hátt, þar sem allir kennarar við skólann eru a.m.k. með kennaramenntun að baki.
- Árlegur kennslutími við skólans er í samræmi við aðalnámskrá grunnskóla (sjá m.a. viðauka A.2). Að sögn stjórnenda er lítil sem engin forfallakensla við skólann ár hvert. Skýrist það einkum af smæð skólans þar sem samkenslan fer fram með tveggja kennara teyllum.
- Aðstaða og aðbúnaður til skólahalds er almennt góður við skólann. Þó er húsnæðið komið nokkuð til ára sinna og að mörgu leyti óhentugt. Aðkallandi er orðið að sinna viðhaldi á húsnæði. Einnig er mikilvægt að tryggja rekstraröryggi þráðlauss innranets skólans. Aðstaða til íþróttaiðkunar og útivistar við skólann er mjög góð.
- Skólaakstur er mikilvægur hluti skólastarfs Þelamerkurskóla en öllum nemendum skólans er ekið bæði í og úr skóla. Aksturinn fer fram í verktöku með fimm skólabílum og ítarleg leiðar- og tímaáætlun er í starfsskrá skólans.
- Sérstaða Þelamerkurskóla byggir helst á aðstæðum hans og umhverfi. Í gegnum tíðina hefur hvoru tveggja verið nýtt til að móta sérstöðu skólans: Útiskólann og HHH-verkefnið. Skólinn flaggaði grænfánum vorið 2009. Leiðarljós skólans er að efla þroska, menntun og samkennd nemenda.
- Áhrif hagræðingaraðgerða undanfarin misseri hafa verið nokkur við skólann þótt orsök þeirra sé allt eins nýleg sameining sveitarfélaga á svæðinu og

efnhagshrunið veturinn 2008-2009. Framlög á hvern nemanda hafa ekki verið skert á tímabilinu að sögn fulltrúa fræðslunefndar.

4 Skólanámskrá

Skólanámskrá Þelamerkurskóla liggur fyrir og er hún gefin út á hverju hausti. Skólanámskráin er í raun nefnd starfsáætlun Þelamerkurskóla. Í henni má finna stefnu skólans, áherslur og leiðarljós. Þá má finna ýmsar hagnýtar upplýsingar um starfsemi skólans, skólareglur og viðbragðáætlanir. Auk starfsáætlunar skólans eru gefnar út bekkjarnámskrár fyrir alla árganga skólans. Þar eru lýsingar á þeim námsgreinum sem kenndar eru í hverjum árgangi. Í hverri námsgrein í bekkjarnámskrá eru sett markmið, viðfangsefni talin upp, hvert inntak námsgreinarinnar er, hvaða leiðir eru farnar í kennslunni, hvaða kennsluaðferðir notaðar, hvaða kennslugögn eru notuð og hvers konar námsmat er notað í viðkomandi grein og á hvaða þáttum það byggir.

Bekkjarnámskrár má finna á vef skólans.

4.1 Tengsl við aðalnámskrá

Starfsáætlun Þelamerkurskóla tekur mið af aðalnámskrá grunnskóla frá árinu 2008 og eru nokkuð skýr tengsl þar á milli. Í þeirri aðalnámskrá grunnskóla sem hér um ræðir er lögð áhersla á aukið sjálfstæði skóla, meiri sveigjanleika í skipulagi náms og kennslu, áhersla lögð á einstaklingsmiðaða kennslu og samfellu í námi á milli skólastiga. Þelamerkurskóli tekur mið að þessum áherslum og birtast þær í starfsáætluninni með þeim hætti að þar er lögð áhersla á sveigjanleika í námi og fjölbreyttar kennsluaðferðir. Einstaklingsmiðað nám er haft að leiðarljósi að því marki sem efni og aðstæður gefa tilefni til. Samfella á milli skólastiga birtist m.a. með þeim hætti að gott samstarf er á milli leikskólans Álfasteins og Þelamerkurskóla þar sem farnar eru heimsóknir frá leikskólanum í grunnskólann. Tengslin við framhaldsskólana eru fyrst og fremst á unglingsstigi og þá aðallega í 10. bekk þar sem m.a. starfsemi framhaldsskólanna tveggja á Akureyri er kynnt nemendum.

4.2 Tengsl við skólastefnu sveitarfélags

Skólastefna sveitarfélagsins Hörgársveitar liggur ekki fyrir en vinna við hana er nú þegar hafin. Fræðslunefnd ásamt skólastjóra Þelamerkurskóla vinna m.a. að mótun stefnunnar. Haldnir hafa verið tveir kennarafundir í tengslum við stefnumótunina og einn fundur á leikskólanum. Gert er ráð fyrir að skólastefna sveitarfélagsins verði tilbúin vorið 2012.

4.3 Mótun stefnu

Stefna skólans er mótuð af starfsfólki og hagsmunaaðilum undir forystu stjórnenda. Þetta er sameiginlegt verkefni skólasamfélagsins. Teymi eru síðan stofnuð til þess að fylgja eftir þeim verkefnum sem ákveðið hefur verið að vinna. Það kemur hins vegar ekki fram í starfsáætluninni hverjir koma að mótun stefnunnar.

4.4 Stefna um kennslu, námsskipulag og samstarf kennara

Stefna skólans um kennslu, námsskipulag og samstarf kennara má finna í starfsáætluninni. Hins vegar eru kennsluáætlanir ekki að finna þar heldur eru þær tengdar bekkjarnámskrám.

4.5 Fjölbreytt námsmat

Þelamerkurskóli hefur í starfsáætlun sinni útfært fjölbreytt námsmat. Í áætluninni segir m.a. að námsmatið í 7. -10. bekk sé byggt upp með þeim hætti að einkunn á jólaprófi gildir 50% og vinnueinkunn 50%. Vinnueinkunn byggir á ástundun, hegðun og framkomu (20%) og á könnunum og verkefnum (30%). Á seinni önninni er námsmatið byggt á símati þar sem vinna nemenda er metin jafnóðum og byggir ekki á lokaprófi í lok annar eins og á fyrri önn.

4.6 Sjálfsmatsaðferðir

Í starfsáætlun Þelamerkurskóla er ekki að finna kafla um mat á skólastarfi.

4.7 Sambætting grunnpáttanna

Sambætting grunnpáttanna inn í skólalastarfið kemur að flestu leyti fram í starfsáætluninni. Það er þó ekki með beinum hætti heldur í gegnum ýmsa aðra kafla áætlunarinnar, s.s. í stefnu skólans, starfsemi og áætlunum.

4.8 Tengsl við skóla og stofnanir

Tengsl Þelamerkurskóla við aðra skóla og stofnanir koma skýrt fram í starfsáætluninni. Þar segir m.a.: „Sem fámennur skóli og eini grunnskólinn í Hörgársveit má líta svo á að Þelamerkurskóli þjóni fleiri hlutverkum en fjölmönnum grunnskólum í þéttbýli er ætlað. Má þar nefna kirkjustarf innan veggja skólans og rekstur og aðkoma að félagsstarfi nemenda ásamt því að vera menningar- og samkomustaður þeirra samfélagsins sem hann þjónar“. Í starfsáætluninni er sérstaklega talað um samstarf á milli annarra sambærilegra grunnskóla á svæðinu, svokallaðra SAM-skóla. Það er samstarf við Valsárskóla, Grenivíkurskóla og Stórutjarnarskóla. Einnig er getið um samstarf á milli skólastiga, þ.e. við leikskóla og framhaldsskóla og við Tónlistarskóla Eyjafjarðar. Þá er tilgreint samstarf við Fjölskyldudeild Akureyrarbæjar hvað varðar sálfræðiþjónustu, talmeinafræðing og heilsugæslu.

4.9 Skólareglur og meðferð mála

Skólareglur og meðferð mála koma skýrt fram í starfsáætluninni. Þar má finna sérstakan kafla um skólareglur og viðurlög við brotum á þeim.

4.10 Mat úttektaraðila

- Skólanámskrá eða starfsáætlun Þelamerkurskóla er nokkuð skýr og vel uppsett. Upplýsingarnar sem þar eru að finna eru skýrar og hnitmiðaðar. Til þess að auðvelda leit í starfsáætluninni þyrfti að vera efnisyfirlit fremst og skýrari

kaflaskiptingar. Þó vantar ýmislegt í starfsáætlunina sem úttektaraðilar telja að eigi heima þar. Má þar nefna bekkjarnámskrár og kennsluáætlanir. Þeir kaflar þurfa að haldast í hendur við aðrar áætlanir og stefnu skólans. Starfsfólk og skólastjórnendur koma að gerð skólanámskrár og stefnu skólans en þess er ekki getið í starfsáætlun. Úr því þarf að bæta. Nokkuð skýr tengsl skólanámskrár Þelamerkurskóla eru við aðalnámskrá grunnskóla frá 2008.

- Skólastefna sveitarfélagsins liggur ekki fyrir, en er í vinnslu. Mikilvægt að hún liggji fyrir sem fyrst svo hægt verði að tengja saman stefnu skólans og skólastefnu sveitarfélagsins.
- Áhersla er lögð á fjölbreytt námsmat í starfsáætluninni.
- Vantar kafla um mat á skólastarfi í starfsáætlun.
- Samþætting grunnþátta nokkuð skýr í starfsáætluninni. Hugsanlega mætti þó vera sérstakur kafli um grunnþættina og hvernig þeir birtast í skólastarfi Þelamerkurskóla og leggja um leið enn frekari áherslu á þau þróunarverkefni sem tengjast grunnþáttunum með beinum hætti.
- Tengsl við aðrar stofnanir sveitarfélagsins eru talin upp í starfsáætluninni. Sérstaklega er fjallað um tengsl við Tónlistarskóla Eyjafjarðar, leikskólann Álfastein og SAM – skólana.
- Skólareglur og meðferð mála koma skýrt fram í starfsáætluninni.

5 Stjórnun og rekstur

Stjórnun og fagleg forysta Þelamerkurskóla er í höndum skólastjóra sem nýtur einkum stuðnings aðstoðarskólastjóra. Helstu áherslupættir skólaársins 2011-2012 eru útlistaðir í opinberum gögnum skólans³ og taka til:

- **Heilsueflandi skóli:** Markmið um hreyfingu og heilsubót
- **Olweusar-áætlun:** Fundir, kannanir, niðurstöður kynntar og umbótaáætlanir
- **Grænfáninn:** Markmið í umhverfismálum
- **Virgni og þátttaka:** Tiltekin verkefni kennara og nemenda
- **Sérkenni skólans styrkt:** Heimsóknir og ferðalög í grenndar-samfélag

5.1 Stjórnskipulag

Nokkur breyting varð á skipulagi skólamála með sameiningu Hörgárbyggðar og Arnarneshrepps árið 2010 í Hörgársveit.⁴ Fram að þeim tíma hafði skólastjóri Þelamerkurskóla heyrt undir oddvita sveitarfélaganna (skólanefnd), en eftir sameininguna heyrir skólinn undir fræðslunefnd Hörgársveitar, ásamt leikskólanum Álfasteini og Tónlistarskóla Eyjafjarðar (sem þó er samrekinn ásamt Eyjafjarðarsveit og Grýtubakkahreppi).

Í opinberum gögnum Þelamerkurskóla er lítið fjallað um stjórnun skólans sérstaklega en þó er tilgreint hvaða aðilar fara með stjórnun skólans og upplýsingar um hvernig best er að hafa samband við stjórnendur. Starfsmannastefna skólans er opinber og í henni kemur m.a. fram að starfsmenn starfa undir verkstjórn skólastjóra og eiga í nánú og traustu samstarfi sín á milli, við nemendur, foreldra þeirra og aðra sem að skólastarfinu koma. Einnig er tiltekið að stjórnendur gegni lykilhlutverki í því að stuðla að jákvæðum starfsanda og efla liðsheild og þurfa ávallt að vera aðgengilegir

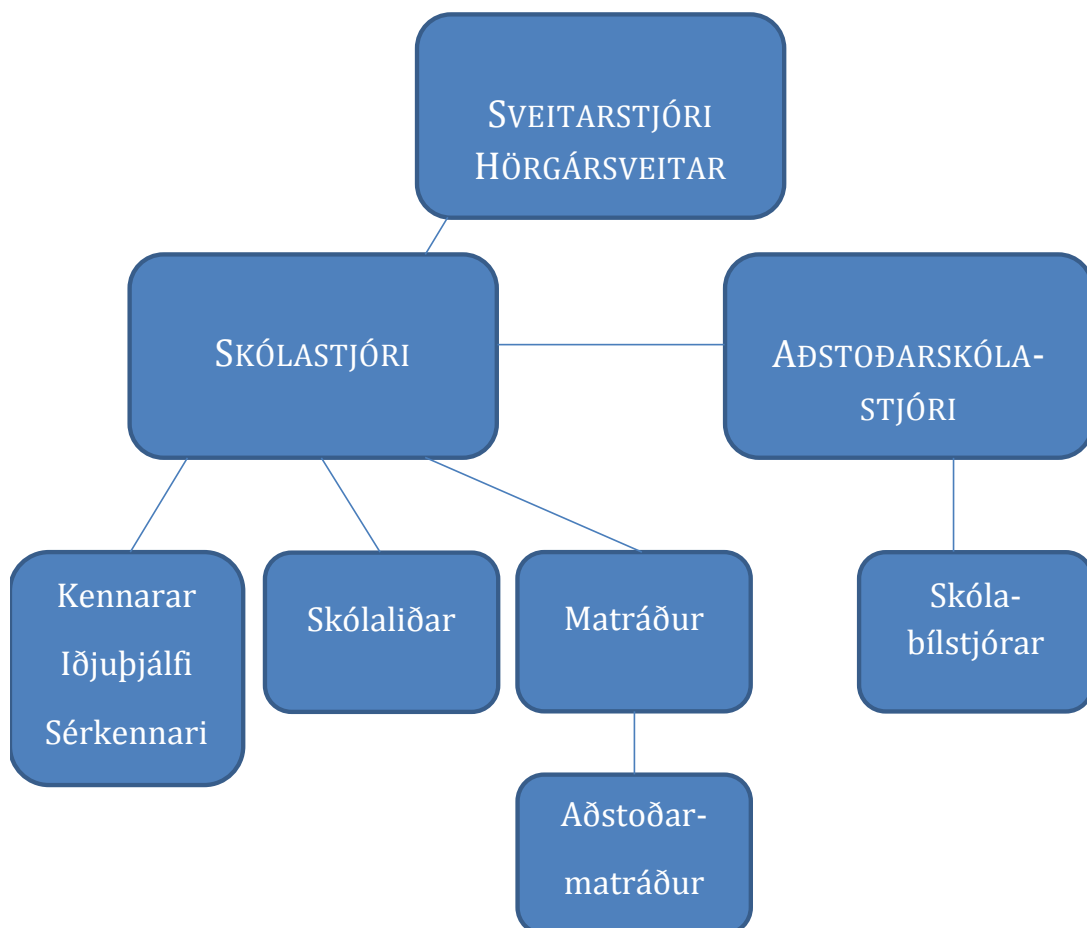
³ Sjá <http://www.thelamork.is/userfiles/File/aherslur2011.pdf>

⁴ Íbúar sameinaðs sveitarfélags eru um 600, sjá <http://www.samband.is/sveitarfelogin/nordurland-eystra/horgarbyggd/>

fyrir starfsfólk. Lögð er áhersla á að stjórnendur hvetji starfsfólk og stuðli að heilbrigðum metnaði, ástundun og virðingu og aga í framkomu og vinnubrögðum.

Verkaskipting stjórnenda er skýr, skólastarfið virðist almennt vera í mjög föstum skorðum og í samræmi við starfsáætlun skólans. Stjórnskipulag skólans er skilvirkt og gætt er að því að helstu ákvarðanir séu teknar að höfðu samráði við hagsmunaaðila. Samstarf stjórnenda hvort heldur við starfsfólk, nemendur, foreldra og/eða skólayfirvöld virðist mjög gott og í viðtölum kom fram almenn ánægja með samskipti og aðgengi að stjórnendum. Skipurit Þelamerkurskóla má sjá hér að neðan.

Skipurit Þelamerkurskóla:



Við skipulagningu hvers skólaárs taka stjórnendur mið af fyrirbyggjandi fjárhagsramma fyrir starfið og í starfsmannviðtölum með kennurum í febrúar/mars hvert ár er farið yfir starf næsta skólaárs, en þá liggur fyrir væntanlegur fjöldi

nemenda eftir árgöngum, mönnunarþörf, skipulag sérkennslu o.þ.h.. Stjórnendur vinna í kjölfarið skipulag fyrir komandi skólaár og ef um umfangsmiklar breytingar er að ræða hitta stjórnendur kennara aftur fyrir sumarfrí þar sem skipulagið er kynnt frekar. Mál eru lögð fyrir skólaráð til kynningar að loknu samráðsferli stjórnenda og kennara og loks fyrir fræðslunefnd til afgreiðslu. Stjórnendur ljúka gerð skóladagatala í kjölfarið að vori. Kennarar eða kennarateymi eru síðan tekin í viðtal að hausti áður en skólastarf hefst þar sem farið er yfir skóladagatal, stundaskrá kennara og drög að vinnuskýrslu. Loks er starfsmannaviðtal í október þar sem kennarar skila inn yfirliti yfir endurmenntun síðasta árs og leggja inn ný áform fyrir endurmenntun nýhafins skólaárs. Að sögn stjórnenda eru kennarar mjög virkir þátttakendur í þessu ferli ár hvert og hafa áhrif t.d. á skipan kennarateyma, en fyrir liggur að skólinn hefur einungis fjárheimild fyrir fimm samkenndum námshópum ár hvert. Í hverju kennarateymi við Þelamerkurskóla eru tveir menntaðir grunnskólakennarar.

5.2 Skólaráð

Skólaráð er virkt við Þelamerkurskóla og samsetning þess í samræmi við gildandi lög og reglugerðir, þ.e. með fulltrúum grenndarsamfélags, foreldra, nemenda, starfsfólks auk kennara og stjórnenda. Almennt voru viðmælendur sammála um að skipun skólaráða við grunnskóla hafi verið til bóta frá fyrra fyrirkomulagi, þrátt fyrir að forsvarsmenn skólans væru enn að finna jafnvægið í hinu nýja stjórnskipulagi sem hentar starfsumhverfi skólans best.

Í kjölfar sameiningar sveitarfélaga í Hörgársveit (sjá 5.1) var skólinn færður undir fræðslunefnd sveitarfélagsins. Í svo smáum sveitarfélagi og fámönnum skóla eru boðleiðir stuttar og að sögn stjórnenda sitja í raun fulltrúar sömu hagsmunaaðila í fræðslunefnd og í skólaráði, fyrir utan nemendur.

Á síðasta fundi skólaráðs í lok febrúar var m.a. farið yfir stöðu verkefnis við mótnun skólastefnu sveitarfélagsins. Þrír fulltrúar fræðslunefndar auk skólastjóra Þelamerkurskóla hafa umsjón með verkefninu og þegar hefur verið haldið íbúáþing og kennarafundir bæði í grunn- og leikskóla sveitarfélagsins. Verið er að vinna úr niðurstöðum þeirrar stefnumótunar og gert ráð fyrir að skólastefna Hörgársveitar

verði kynnt fyrir komandi skólaár. Einnig var farið yfir skóladagatal næsta árs, foreldrakönnun og val nemenda unglingastigs (7.-10. bekkjar) næsta skólaár.⁵

5.3 Hagsmunir nemenda

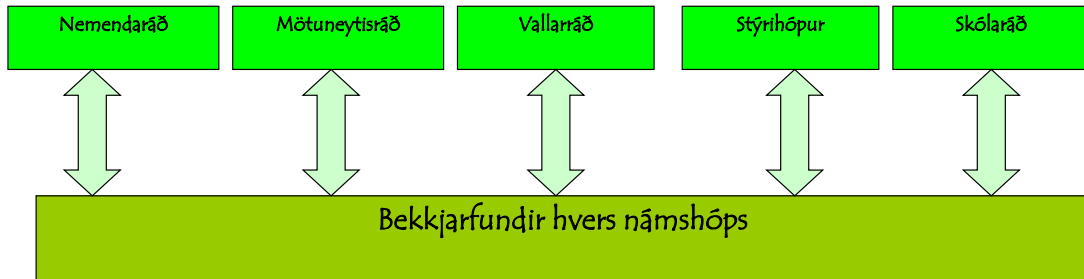
Frá skólaárinu 2009-2010 hefur Þelamerkurskóli unnið að því að auka nemendalyðræði í skólanum. Haustið 2010 fékk skólinn styrk úr Sprotasjóði, þróunarsjóði grunnskóla til að halda áfram með það verkefni sem kallað er *Virkni og þátttaka*. Markmið verkefnisins er að auka virkni, þátttöku og ábyrgð nemenda í starfi skólans. Verkefninu tilheyrir að búinn var til farvegur fyrir uppbyggilega umræðu um starfið sem á að verða til þess að nemendur sjái að umræða getur leitt til jákvæðra breytinga á umhverfi þeirra og aðstæðum.

Í starfi skólans er lögð áhersla á að nemendur taki þátt í að móta eigið starfsumhverfi, félags- og menningarlíf. Það er gert með því að nemendum er tryggður vettvangur fyrir skoðanir sínar og málefni. Í stundatöflum nemenda er gert ráð fyrir bekkjarfundi einu sinni í viku. Þar geta nemendur komið fram með skoðanir sínar og hugmyndir sem umsjónarkennari eða nemendur kynna síðan fyrir skólastjórnendum eða á kennarafundi eftir því sem við á.

Í skólanum er litið svo á að bekkjarfundir hvers námshóps séu grasrót skólasamfélagsins og þar fari fram umræða sem eigi að skila sér í formleg ráð og nefndir þar sem nemendur eiga fulltrúa: mötuneytISRáði, vallaráði, skólaráði, nemendaráði, stýrihópi Grænfánaverkefnisins og Heilsueflandi skóla.

⁵ Fundargerð skólaráðs Þelamerkurskóla, 28. febrúar 2012.

Mynd: Farvegur virkni og þátttöku nemenda við Þelamerkurskóla⁶



Nemendaráð starfar við skólann og er skipað fjórum nemendum úr 8. - 10. bekk. Helstu verkefni nemendaráðs eru á vettvangi félagsmála og er skipulag félagsstarfsins á elsta stiginu að mestu í þeirra höndum. Lögð er áhersla á frumkvæði og markviss vinnubrögð og að fundir séu skilvirkir og skipulagðir.

Tiltekinn kennari er skipaður umsjónarmaður félagsstarfs unglingastigs (8. - 10. bekkjar) ár hvert. Hann vinnur ásamt aðstoðarskólastjóra, nemendaráði og umsjónarkennurum að áætlunum um félagsstarf hvers mánaðar. Lögð er áhersla á það að bekkir vandi undirbúning skemmtana á vegum skólans. Fundir með nemendaráði eru haldnir reglulega. Um það sem viðkemur félagsstarfi fundar nemendaráð með umsjónarmanni félagsstarfs í samráði við aðstoðarskólastjóra.

Jafnframt eru starfrækt ofangreind mötuneytiráð, vallaráð og íþróttaráð. Mötuneytiráð er ráðgefandi fyrir skólastjóra og matráð í málefnum mötuneytisins. Mötuneytiráð fundar einu sinni í mánuði með skólastjóra og matráði. Á fundum er farið yfir matseðil liðins mánaðar og tillögu matráðs að matseðli næsta mánaðar. Þar eru einnig tekin til umfjöllunar önnur mál sem snerta málefni mötuneytisins. Vallaráð er ráðgefandi fyrir aðstoðarskólastjóra og húsvörð í málefnum leikvallar, sparkvallar og körfuboltavallar. Vallaráð fundar a.m.k. þrisvar á skólaárinu. Í upphafi skólaársins til að skipta tímanum á sparkvellingum á milli námshópa, um miðjan vetur til að fara yfir skiptinguna og í lok skólaárs til að skrá hvort þörf er á breytingum fyrir næsta skólaár. Vallaráð er einnig kallað saman ef leysa þarf mál eða ræða málefni sem snerta vellina á lóð skólans. Íþróttaráð er kennurum og stjórnendum til ráðgjafar og

⁶ Úr kynningu Þelamerkurskóla á verkefninu Virkni og þátttaka, Málstofa haldin á ráðstefnu Skólaþróunarsviðs HA 17. apríl 2010. Á myndina vantar íþróttaráð nemenda.

aðstoðar við skipulag og framkvæmd á íþróttaviðburðum og útivistardögum á vegum skólans. Það fundar eftir þörfum, tímanlega fyrir íþróttaviðburði skólans. Íþróttakennarar skólans og stjórnendur eru umsjónarmenn íþróttaráðs.

Nemendaverndarráð starfar við Þelamerkurskóla samkvæmt 40. gr. grunnskólalaga nr. 91/2008 og reglugerð nr. 388/1996. Markmið nemendaverndarráðs er að bæta sérfræðipjónustu við nemendur og gera hana skilvirka. Í því sitja sérkennari, iðjubjálfi, skólastjóri, skólahjúkrunarfræðingur og utanaðkomandi ráðgjafi, sálfræðingur eða sérkennsluráðgjafi. Teymið hittist einu sinni í mánuði og er vettvangur til að fjalla þverfaglega um og leita lausna á vanda sem kemur upp hjá nemendum. Kennarar og foreldrar geta vísað málum til nemendaverndarráðs. Ráðið samræmir störf þeirra sem sjá um málefni nemenda varðandi forvarnarstörf, heilsugæslu, námsráðgjöf og sérfræðipjónustu. Ráðið er skólastjórnendum til aðstoðar við gerð og framkvæmd áætlana um sérstaka aðstoð við nemendur. Nemendaverndarráð fjallar um úrræði í málum nemenda sem til þess er vísað. Fundir eru bókaðir og farið með allar upplýsingar samkvæmt reglum um meðferð trúnaðargagna.

Mikill tími stjórnenda og starfsfólks skólans hefur verið varið í að tryggja framboð valgreina á unglíngastigi (7.-10. bekk) því ljóst má vera að í skóla með svo fáa nemendur er ekki hægt að bjóða sama framboð og í stærri skólum. Að sögn stjórnenda er afar kostnaðarsamt fyrir skólann að greiða fyrir þessa þjónustu, t.d. með því að vera með aðkeypta kennara. Hafa stjórnendur því verið að prófa sig áfram á þessu sviði í gegnum árin. Á yfirstandandi skólaári var í fyrsta sinn boðið eingöngu uppá „bundið val“, þ.e. nemendur fóru allir í sömu valgreinar, sem voru þær greinar sem langvinsælastar hafa verið mörg undanfarin ár (smíðar, textílmennt, heimilisfræði og íþróttir). Olli þetta nokkurri óánægju meðal nemenda, líkt og fram koma á síðasta fundi skólaráðs⁷, og hefur skólastjórnendum verið falið að leita leiða til að koma til móts við þá gagnrýni fyrir komandi skólaár.

⁷ Fundargerð skólaráðs Þelamerkurskóla, 28. febrúar 2012.

5.4 Mat úttektaraðila

- Nokkur breyting varð á skipulagi skólamála með sameiningu Hörgárbyggðar og Arnarneshrepps árið 2010 í Hörgársveit. Fram að þeim tíma hafði skólastjóri Þelamerkurskóla heyrt undir oddvita sveitarfélaganna (skólanefnd), en eftir sameininguna heyrir skólinn undir fræðslunefnd Hörgársveitar.
- Starfsmannastefna skólans er opinber og lögð er áhersla á að stjórnendur hvetji starfsfólk sitt og stuðli að heilbrigðum metnaði, ástundun og virðingu og aga í framkomu og vinnubrögðum. Starfsmannaviðtöl eru þrjú árlega. Verkaskipting stjórnenda er skýr skólastarfið virðist almennt vera í mjög föstum skorðum og í samræmi við starfsáætlun skólans.
- Stjórnskipulag skólans er skilvirkt og gætt er að því að helstu ákvarðanir séu teknar að höfðu samráði við hagsmunaaðila. Samstarf stjórnenda hvort heldur við starfsfólk, nemendur, foreldra og/eða skólayfirvöld virðist mjög gott og í viðtölum úttektaraðila kom fram almenn ánægja með samskipti og aðgengi að stjórnendum.
- Skólaráð er virkt við Þelamerkurskóla og samsetning þess í samræmi við gildandi lög og reglugerðir, þ.e. með fulltrúum grenndarsamfélags, foreldra, nemenda, starfsfólks auk kennara og stjórnenda. Almenn voru viðmælendur sammála um að skipun skólaráða við grunnskóla hafi verið til bóta frá fyrra fyrirkomulagi.
- Nemendaráð starfar við skólann og er skipað fjórum nemendum úr 8. - 10. bekk. Nemendaverndarráð starfar við Þelamerkurskóla samkvæmt 40. gr. grunnskólalaga nr. 91/2008 og reglugerð nr. 388/1996. Undanfarin ár hefur verið lögð sértök áhersla á nemendalýðræði með reglulegum bekkjarfundum og hvatt til virkni nemenda og ábyrgð á eigin námi.
- Mikil vinna hefur verið lögð að tryggja framboð valgreina við skólann undanfarin ár. Á yfirstandandi skólaári var í fyrsta sinn boðið eingöngu uppá „bundið val“ sem olli nokkurri óánægju meðal nemenda og hefur skólastjórnendum verið falið að leita leiða til að koma til móts við þá gagnrýni fyrir komandi skólaár.

6 Nám og kennsla

Í starfsáætlun Þelamerkurskóla kemur fram að við skólann starfar hópur fagmenntaðra og ófaglærðra starfsmanna sem vinnur í sameiningu að því að byggja upp skólastarf sem einkennist af vilja og virðingu, með hag nemenda að leiðarljósi. Talið er mikilvægt að við skólann starfi fjölbreyttur hópur starfsmanna sem býr yfir ólíkri reynslu og þekkingu. Það er markmið skólans að líta til sterkra hliða hvers starfsmanns og þannig leya hverjum og einum að njóta sín betur í starfi og um leið nýtt hæfileika hans í þágu skólans.

6.1 Menntun kennara

Til þess að ná markmiðum sínum er mikilvægt að skólinn hafi menntaða kennara í sínum röðum. Í Þelamerkurskóla er það svo að í öllum kennarastöðum eru kennarar með kennsluréttindi, hvort sem um ræðir almenna kennslu eða list- og verkgreinakennslu.

6.2 List- og verkgreinar

Hluttur list- og verkgreina í Þelamerkurskóla 2011/2012 er með þeim hætti að fyllt er upp í kröfur Aðalnámskrár Grunnskóla hvað varðar tímafjölda. Í 1. – 7. bekk eru 200 mínútur á viku skráðar fyrir listir. Ekki er myndmenntarkennari í vetur, en myndmennt ekki lengur sérstök grein í viðmiðunarstundaskrá. Allir nemendur fá að minnsta kosti eina kennslustund í textílmennt og eina í smíðum. Einnig fá allir tónmenntakennslu í hverri viku. 1. -4. bekkur fær einnig forskóla Tónlistarskólans einu sinni í viku án endurgjalds. Þá er ein kennslustund á viku eyrnamerkt myndmennt með umsjónarkennara. Í 8.– 10. bekk er um val að ræða í verk- og listgreinum. Þess ber þó að geta að hluti valsins er bundinn list- og verkgreinum.

6.3 Fjölbreyttir kennsluhættir

Einn af áherslupáttum í skólastarfi Þelamerkurskóla er fjölbreytni í kennsluháttum. Það birtist m.a. í viðhorfi og þekkingu kennara á námi og kennslu. Kennarar leggja

sig fram um að koma til móts við þarfir nemenda með fjölbreyttum hætti. Kennarar meta út frá viðfangsefninu hverju sinni, einstaklingunum og nemendahópnum hvaða aðferðir henti best til kennslunnar. Stöðugt er unnið að þróun fjölbreyttra kennsluhátta í skólanum, m.a. með námskeiðum fyrir kennara og unnið út frá hugmyndum og reynslu kennara.

6.4 Fjölbreytt námsmat

Lögð er áhersla á fjölbreytt námsmat í Þelamerkurskóla og uppfyllir skólinn kröfur aðalnámskrár um fjölbreytni. Námsmatið í 7. -10. bekk er byggt upp með þeim hætti að einkunn á jólaprófi gildir 50% og vinnueinkunn 50%. Vinnueinkunn byggir á ástundun, hegðun og framkomu (20%) og á könnunum og verkefnum (30%). Á seinni önninni er námsmatið byggt á símati þar sem vinna nemenda er metin jafnóðum og byggir ekki á lokaprófi í lok annar eins og á fyrri önn. Í 1.-6. bekk eru einkunnir í formi bókstafa og skriflegra umsagna kennara. Samkvæmt viðtölum við kennara hefur aukin áhersla verið lögð á skriflegar umsagnir í yngri bekkjum undanfarin misseri.

Námsmatið er alltaf skráð í verkefnabækur í Mentor. Vitnisburðarblöð fara heim með nemendum tvisvar á ári, í lok hverrar annar. Skilgreind viðmið fyrir námsárangur er að finna í starfsáætlun Þelamerkurskóla, en þó einungis fyrir 1. -.6. bekk þar sem einkunnir eru gefnar í bókstöfum.

6.5 Nýting upplýsingatækni í kennslu

Með tilkomu fjölbreyttra kennsluhátta eru tölvur og tækni meira notuð við kennslu nú en áður. Þó er tæknin meira notuð með eldri nemendum, aðallega við upplýsingaleit, vinnslu verkefna (Word, Excel, PowerPoint) og við úrlausn rafrænna verkefna/forrita. Skólinn á tólf nemendafartölvur og tólf nýjar borðtölvur. Fastir skjávarpar eru í tveimur stofum og einn laus skjávarpi er til staðar. Eldri nemendur mega koma með eigin tölvur og nýta sér það þegar verkefni leyfa. Vandræði hafa verið með netsamband í kennslurými og truflar það kennara því þeir geta ekki treyst því að kerfið virki þegar kemur að kennslu.

6.6 Lýðræðislegir kennsluhættir

Kennsluhættir í Þelamerkurskóla eru lýðræðislegir að því marki sem lítur að lögum og reglugerðum um hlutverk kennara. Í skólanum er það í höndum hvers og eins kennara hvernig hann útfærir kennsluna svo framarlega sem markmiðum er náð og nemendur ná árangri. Þess ber að geta sérstaklega að skólinn starfar að verkefni sem kallast Virkni og þátttaka sem miðar að því að auka virkni, þátttöku og ábyrgð nemenda í starfi skólans. Með verkefninu er búinn til farvegur fyrir uppbyggilega umræðu um skólastarfið sem á að verða til þess að nemendur sjái að umræða getur leitt til jákvæðra breytinga á umhverfi þeirra og aðstæðum, þar á meðal kennsluháttum.

6.7 Fyrirkomulag og umfang heimanáms

Í starfsáætlun Þelamerkurskóla er sérstakur kafli um heimanám. Þar má finna markmið og tilgang með heimanámi, hlutverk kennara, nemenda og foreldra í heimanámi barnanna sinna og upplýsingar um með hvaða hætti áætlanir um heimanám birtast. Vikuáætlanir eru settar inn á Mentor. Umfang heimanáms er stillt í hóf en það fer eftir aldri, þroska og getu hvers og eins hversu mikið heimanámið er hverju sinni. Í starfsáætlun skólans er viðmiðunartímatöfla um heimanám sem nemendur og foreldra geta stuðst við. Sátt ríkir meðal foreldra um þetta fyrirkomulag og umfang heimanámsins.

6.8 Valnámskeið nemenda

Í Þelamerkurskóla teljast svokallaðir ÉG-tímar 9.-10. bekkjar til valtíma og Nám og listir hjá 8. bekk. Nemendur 8.-10. bekkjar eru svo í list- og verkgreinum eftir hádegði á föstudögum; þá býðst þeim að fara í heimilisfræði, textílmennt og smíðar. Eftir standa þá 2 valtímar á viku sem munu teljast til vals utan skóla hjá nemendum. Nám utan skóla telst að meðaltali tvær kennslustundir á viku. Ef það hentar er hægt að taka það í skorpu en samtals þarf það að teljast 34 kennslustundir (22 klst.) yfir hvora önn, þ.e. 64 kennslustundir yfir skólaárið. Nemendur sem stunda listnám eða skipulagt tómsunda- eða íþróttastarf geta fengið það nám metið sem val utan skóla.

Einnig er hægt að meta sjálfbóðaliðastörf sem valgrein. Nemendur geta valið hvar þeir bjóða sig fram til starfa. Þessi störf geta þeir unnið annað hvort inni á eigin heimili (t.d. heimilis- eða bústörf), heimili í nágrenninu (t.d. heimilis- eða bústörf hjá nágretta sem þarf og þiggur aðstoð) eða þar sem þeir þekkja. Nemendur geta líka boðið fram vinnu sína hjá sjálfbóðaliðasamtökum eins og Rauða krossinum, Hjálparstarfi kirkjunnar, Hjálpræðishernum eða hverjum öðrum sjálfbóðaliðasamtökum sem þeir velja sér sjálfir. Einnig geta nemendur boðið fram vinnu sína hjá stofnunum eða fyrirtækum þar sem þeir halda að þeir geti orðið að liði. Skólinn býðst til að vera nemendum innan handar við að stofna til tengsla við sjálfbóðaliðasamtök, stofnanir eða fyrirtæki sem þeir velja að fái að njóta krafta þeirra. Fyrir lok skólaársins þarf að skila vottorði og umsögn um utanskólavalið.

6.9 Einstaklingsbundnar námsáætlanir

Samkvæmt starfsáætlun Þelamerkurskóla og viðtölum við kennara eru einstaklingsbundnar námáætlanir útbúnar fyrir þá nemendur sem þess þurfa. Sökum fámenns skóla og bekkjardeilda og þar sem oft er um að ræða samkennslu með tveimur kennurum fá nemendur oft og tíðum mun einstaklingsmiðaðri kennslu en í stærri grunnskólum.

Námsver er starfrækt við skólann. Þar er lögð áhersla á að koma til móts við nemendur þar sem þeir eru staddir námslega. Annars vegar í samræmi við einstaklingsnámskrá eða stuðning samkvæmt námsáætlun bekkjar.

6.10 Endurmenntun kennara

Í Þelamerkurskóla heldur hver starfmaður utan um eigin endur- og símenntun og skráir. Í starfsmannaviðtali haustannar er farið yfir skráningu og áform um starfsþróun. Í starfsmannaviðtali vorannar afhendir starfsmáður skólastjórnendum skráningarblaðið og heldur eftir afriti. Þeir sem eru yngri en 30 ára skrá 150 klst., 30-37 ára skrá 126 klst., eldri en 37 ára skrá 102 klst.

Stór hluti endurmenntunar kennara í skólanum miðar að áherslupáttum skólastarfsins hverju sinni. Til hagræðingar hafa minni skólarnir í nágrenninu tekið

sig saman og fengið til sín fyrirlesara og kennara og greitt kostnaðinn í sameiningu. Ekki er að finna endurmenntunaráætlun skólans í starfsáætluninni.

6.11 Þróunarverkefni

Í Þelamerkurskóla er unnið að nokkrum þróunarverkefnum og eru þau misstór og komin mislangt á veg. Verkefnin sem um ræðir eru eftirfarandi:

Heilsueflandi skóli

Haustið 2011 varð Þelamerkurskóli formlega þátttakandi í verkefni Lýðheilsustöðvar Heilsueflandi skóli. Þetta verkefni rímar vel við sérkenni og áherslur skólans um heilsu, hollustu og hreyfingu (HHH verkefnið). Á fyrsta ári verkefnisins er áformað að skoða vel fæðið í skólanum og fræðslu um nauðsyn hreyfingar fyrir alla.

Grænfáninn

Þelamerkurskóli flaggaði grænfánanum á vordögum 2010. Nú er skólinn á þriðja ári í því verkefni. Markmiðin sem sett eru fyrir þetta skólaár tengjast flokkunum; Meðhöndlun á rusli, Umgengni og nánasta umhverfi, Orka og vatn og Kynning og menntun.

Byrjendalæsi

Haustið 2010 varð Þelamerkurskóli þátttakandi í verkefninu Byrjendalæsi. Skólaþróunarsvið Háskólans á Akureyri sér um innleiðingu þess og fræðslu. Það eru umsjónarkennarar nemenda 1.-4 bekkjar og sérkennari skólans sem sækja þá fræðslu. Markmið Byrjendalæsis er að þróa vinnubrögð í lestrarkennslu í 1. og 2. bekk með það fyrir augum að auka lestrarfærni nemenda. Vinnubrögð taka mið af kenningum um samvirkar aðferðir. Lögð er áhersla á að nemendur læri að lesa út frá merkingarbærum textum þar sem jöfnum höndum verður lögð áhersla á talmál og reynslu barnanna og textavinnu, samband stafs og hljóðs, sundurgreinandi og samtengjandi aðferðir. Jafnframt er lögð áhersla á aukinn orðaforða, lesskilning og ritun. Móðurmálsnám verður heildstætt að því leyti að öll vinna tengd lestri og ritun fellur undir vinnubrögð Byrjendalæsis.

Virkni og þátttaka

Frá skólaárinu 2009-2010 hefur Þelamerkurskóli unnið að því að auka nemendalýðræði í skólanum. Haustið 2010 fékk hann styrk úr Sprotasjóði, þróunarsjóði grunnskóla til að halda áfram með það verkefni sem kallað er Virkni og þátttaka. Markmið Virkni og þátttöku er að auka virkni, þátttöku og ábyrgð nemenda í starfi skólans. Verkefninu tilheyrir að búinn var til farvegur fyrir uppbyggilega umræðu um starfið sem á að verða til þess að nemendur sjái að umræða getur leitt til jákvæðra breytinga á umhverfi þeirra og aðstæðum.

Í skólanum er litið svo á að bekkjarfundir hvers námshóps séu grasrót skólasamfélagsins og þar fari fram umræða sem eigi að skila sér í formleg ráð og nefndir þar sem nemendur eiga fulltrúa: mötuneytissráði, vallaráði, skólaráði, nemendaráði, stýrihópi Grænfánaverkefnisins og Heilsueflandi skóla. Verkefninu tilheyrir einnig að nemendur geti í auknum mæli haft áhrif á eigið nám.

6.12 Mat úttektaraðila

- Allir kennarar Þelamerkurskóla eru með kennsluréttindi.
- Í 1.-7. bekk eru skráðar 200 mínútur á viku í listgreinakennslu. Sérstök áhersla er á tónlist í samstarfi í Tónlistarskóla Eyjafjarðar. List- og verkgreinar eru að hluta til bundnar vali í 8.-10. bekk.
- Fjölbreytni kennsluhátta í Þelamerkurskóla er talsverð. Skólinn leggur áherslu á fjölbreytnina en það er samt sem áður undir hverjum og einum kennara komið hvernig sú fjölbreytni birtist. Treyst er á hæfni og styrk einstakra kennara að útfæra kennsluna í samræmi við markmið námsgreinarinnar. Mætti setja skýrari línur með þennan þátt og jafnvel útfæra markmið fyrir hverja og eina námsgrein með hvaða hætti fjölbreytnin verði aukin.
- Stöðugt er unnið að fjölbreytni námsmats í Þelamerkurskóla. Aukin áhersla á símat í bland við mat úr lokaprófum. Mikilvægt að halda áfram þróun námsmats.
- Nýting upplýsingatækni í kennslu er nokkuð góð. Gæti hún þó verið meiri þar sem reynt er enn meira á hæfni nemenda. Búnaður til kennslunnar er mjög góður, en netsamband truflar kennsluna og veldur óöryggi kennara og nemenda.

- Sátt ríkir um fyrirkomulag og umfang heimanáms. Mentor er mikið notaður við gerð vikuáætlana sem er mjög jákvætt. Það gerir foreldrum auðveldara með að fylgjast með heimanámi barnanna.
- Framboð valnámskeiða á unglingastigi er ágætt miðað við fámennan skóla. Utanskóla val eins og tómstundir og sjálfboðaliðastörf er mjög jákvætt.
- Einstaklingsbundnar námsáætlanir eru útbúnar fyrir þá nemendur sem þess þurfa. Það eru aðallega nemendur með sérþarfir, sem vel er hlúð að í skólanum.
- Endurmenntun kennara er í góðu horfi. Endurmenntunaráætlanir liggja fyrir. Hugsanlega er framboð námskeiða ekki nægjanlegt eða nógu fjölbreytt. Mikilvægt er að endurmenntun spegli áherslurnar í skólastarfinu hverju sinni.
- Öflugt þróunarstarf er við skólann og unnið að mörgum mikilvægum og árangursríkum verkefnum s.s. Virkni og þátttaka og Byrjendalæsi. Mikilvægt að fessa þessi verkefni í sessi til frambúðar.

7 Skólabragur og samskipti

7.1 Starfsandi og skólabragur

Allir þeir aðilar sem rætt var við og starfa í skólanum, þ.e. skólastjórnendur, kennarar og starfsfólk voru sammála um að starfsandinn í Þelamerkurskóla væri mjög góður. Samheldni ríkir í starfsmannahópnum og vel tekið á móti nýjum starfsmönnum. Nemendur eru einnig sammála um að skólabragurinn í skólanum sé góður. Þeir segja að nemendur á unglingastigi séu samrýmdir og hópurinn góður og að allir séu jafningjar, lítið um að einhverjir séu útundan.

7.2 Agavandamál og einelti

Í starfsáætlun Þelamerkurskóla er áætlun gegn einelti. Þar kemur fram að einelti er ekki liðið og til að vinna gegn því er skipulega unnið að samkennd allra þeirra sem að skólastarfinu koma. Á haustönn 2008 var byrjað að vinna samkvæmt áætlun Olweusar gegn einelti. Þá bættist Þelamerkurskóli í hóp grunnskóla á Íslandi og víðar í heiminum sem vinna gegn einelti á skipulagðan hátt. Vinna að Olweus-áætluninni felst aðallega í vitundarvakningu þeirra sem koma að skólasamfélaginu. Fimm starfsmannafundir eru haldnir á skólaárinu í tengslum við Olweusar-áætlunina. Spurningakönnun um einelti er lögð fyrir nemendur árlega og niðurstöður kynntar nemendum, foreldrum og starfsfólki. Sami hópur gerir svo tillögur til úrbóta á grundvelli niðurstaðnanna. Þá eru í starfsáætluninni mjög skýrar skólareglur og skýr viðurlög. Í gegnum þær reglur og viðurlög er unnið að agavandamálum í skólanum sem og í nánu samstarfi við foreldra.

Eineltisteymi eða stýrihópur Olweusar-áætlunarinnar starfar einnig við skólann. Hlutverk þess er að vinna eftir og halda utan um áætlunina. Brýnt er fyrir öllum aðilum að tilkynna grun um einelti til umsjónarkennara þolanda sem kemur síðan málinu til viðkomandi rétttra aðila. Sátt ríkir um hvernig skólinn tekur á eineltismálum. Ef eineltismál eða önnur vandamál koma upp í nemendahópnum er skýrt hvert skal leita til að fá aðstoð. Þeir nemendur sem rætt var við í Þelamerkurskóla telja að ekki sé mikið um einelti í skólanum og fáir eða jafnvel enginn sem er alveg útundan.

7.3 Áætlanir og jafnrétti

Í starfsáætlun Þelamerkurskóla og á heimasíðu skólans má finna allar þær áætlanir sem skólinn hefur sett fram. Í starfsáætluninni má finna áætlun gegn einelti, starfsmannastefnu, áfallaáætlun og rýmingaráætlun.

Jafnréttis er gætt í hvívetna meðal nemenda í starfi skólans. Kynin hafa jöfn tækifæri til náms og félagsstarfa sem og nemendur með sérþarfir svo framarlega sem hæfni þeirra og líkamlegt atgervi segir til um.

7.4 Félags- og tómstundastarf nemenda

Í starfi Þelamerkurskóla er lögð áhersla á að nemendur taki þátt í að móta eigið starfsumhverfi, félags- og menningarlíf. Það er gert með því að nemendum er tryggður vettvangur fyrir skoðanir sínar og málefni. Í stundatöflum nemenda er gert ráð fyrir bekkjarfundi einu sinni í viku. Þar geta nemendur komið fram með skoðanir sínar og hugmyndir sem umsjónarkennari eða nemendur kynna síðan fyrir skólastjórnendum eða á kennarafundi eftir því sem við á.

Umsjónarmaður félagsstarfs 8. – 10. bekkjar er kennari úr starfshópnum. Hann vinnur ásamt aðstoðarskólastjóra, nemendaráði og umsjónarkennurum að áætlunum um félagsstarf hvers mánaðar. Lögð er áhersla á það að bekkir vandi undirbúning skemmtana á vegum skólans. Fundir með nemendaráði eru haldnir reglulega. Um það sem viðkemur félagsstarfi fundar nemendaráð með umsjónarmanni félagsstarfs í samráði við aðstoðarskólastjóra.

Nemendaráð starfar við skólann og er skipað fjórum nemendum úr 8. - 10. bekk. Helstu verkefni nemendaráðs eru á vettvangi félagsmála og er skipulag félagsstarfsins á elsta stiginu að mestu í þeirra höndum. Lögð er áhersla á frumkvæði og markviss vinnubrögð og að fundir séu skilvirkir og skipulagðir. Í nemendaráð er kosið til eins árs í senn. Einnig er starfrækt íþróttaráð þar sem kosið er til eins árs í senn úr tveimur elstu árgöngunum. Íþróttaráð er kennurum og stjórnendum til ráðgjafar og aðstoðar við skipulag og framkvæmd á íþróttaviðburðum og útivistardögum á vegum skólans. Það fundar eftir þörfum, tímanlega fyrir

Íþróttaviðburði skólans. Íþróttakennarar skólans og stjórnendur eru umsjónarmenn íþróttaráðs.

Umsjónarkennarar bera ábyrgð á félagslífi bekkja sinna og koma til aðstoðarskólustjóra sinni áætlun um félagstarf fyrir síðasta kennarafund sem haldinn er í hverjum mánuði. Félagslíf yngsta stigs byggist mikið á þátttöku foreldra og stendur og fellur með því hvernig til tekst að virkja þá. Miðað skal við að nemendur 1.-4 . bekkjar hittist einu sinni í mánuði. Nemendum þessa stigs er einu sinni til tvisvar á skólaárinu boðið upp á menningarviðburð frá farandleikhúsum auk ýmissa íþróttaviðburða. Einnig er miðað við að nemendur 5 – 7. bekkjar hittist einu sinni í mánuði. Félagslíf miðstigsins kallar einnig á þátttöku foreldra í samvinnu við umsjónarkennara.

Þátttaka í félags- og tómskundastarfi nemenda Þelamerkurskóla er mjög góð.

7.5 Mat úttektaraðila

- Starfsandi og skólabragur Þelamerkurskóla er mjög góður. Samheldni ríkir á meðal starfsmanna, stjórnenda og nemenda skólans.
- Agavandamál og einelti eru í lágmarki. Mjög vel er unnið að þessum málum í skólanum, bæði í Olweusarverkefnum og verkefnum tengdum Virkni og þátttöku.
- Félags- og tómskundastarf nemenda er gott. Nemendur eru nokkuð sáttir með starfið en finna fyrir fámenninu þegar kemur að fjölbreytni félags- og tómskundastarfa. Samheldni ríkir í nemendahópnum og vel er stutt við bakið á þeim í félagsstarfinu sem við kemur skólanum og flestir þeirra eru virkir.

8 Innra mat

Unnið er að sjálfsmati í samræmi við kröfur yfirvalda við Þelamerkurskóla. Kannanir t.d. um einelti og líðan nemenda og virkt frammistöðumat, m.a. með starfsmannaviðtölum (þremur árlega), ítarlegum skimunum, foreldraviðtölum og greiningu á námsárangri (einkum samræmdum könnunarprófum) eru framkvæmd við skólann. Í lok hvers skólaárs fara starfsmenn skólans sameiginlega yfir starfið og greina árangur og hvað mætti betur fara. Stjórnendur bera ábyrgð á framkvæmd sjálfsmatsstarfs við skólann.

8.1 Framkvæmd og verklag

Við innra mat Þelamerkurskóla er unnið eftir sjálfsmatsáætlun 2009-2012 (sjá A.3). Allir helstu hagsmunaaðilar koma að innra mati skólans. Við framkvæmd innra mats er einkum stuðst við viðtöl bæði við starfsmenn og foreldra auk nemenda. Jafnframt eru framkvæmdar kannanir, t.d. varðandi einelti. Farið er yfir kannanir og starfið greint reglulega af starfsfólki („Litið um öxl“) en nokkuð skortir á að á grundvelli niðurstaðna séu unnar umbótaáætlanir.

Sjálfsmatsskýrslur síðustu ára eru ekki opinberar (t.d. á heimasíðu) og ekki hefur tekist að ljúka sjálfsmatsskýrslu síðustu skólaára. Úttektaraðilar fengu hins vegar umtalsvert magn af vinnugögnum og samantektum sem benda til þess að mikið sé unnið í faglegu innra mati skólans, sbr. að ofan.

Hins vegar virðist vanta nokkuð uppá að gera starfið formfastara, draga saman helstu niðurstöður starfsins í lok hvers skólaárs með helstu mælikvörðum skólans um ásættanlegan árangur auk umbótaáætlana. Jafnframt þyrfti að gera starfið sýnilegra helstu hagsmunaaðilum, t.d. með því að birta helstu niðurstöður og lykilskjöl á heimasíðu skólans. Fram kom í viðtölum við stjórnendur að þeir eru meðvitaðir um þessa stöðu, og telja þeir að einkum komi til takmarkaður tími hjá stjórnendum til þess að sinna öllu innra faglega starfi í samræmi við síauknar kröfur. Hins vegar telja úttektaraðilar mikilvægt að litið sé til stærðar eða öllu heldur smæðar skóla og stjórnsýslu þeirra þegar kröfur eru gerðar til umfangs innra starf og skýrslugerða. Mikilvægt er að sníða stakk eftir vexti í þessu sem öðru og mestu

skiptir að gætt sé að stöðu lykilþátta skólastarfs hverju sinni svo sem gæðum náms og kennslu, líðan starfsfólks og nemenda, skólabrags og starfsanda, auk framþróunar faglegs starfs.

8.2 Frammistöðumat

Stjórnendur skólans halda þrjú starfsmannasamtöl árlega með mismunandi áherslum hverju sinni (sjá 5.1). Jafnframt eru haldnir mánaðarlegir starfsmannafundir yfir veturinn þar sem farið er sameiginlega yfir starf undangengins mánaðar.

Í starfsáætlun skólans er einnig opinber starfsmannastefna Þelamerkurskóla. Í henni kemur m.a. fram að starfsmenn Þelamerkurskóla séu hópur fagmenntaðra og ófaglærðra starfsmanna sem vinni í sameiningu að því að byggja upp skólastarf sem einkennist af vilja og virðingu, með hag nemenda að leiðarljósi. Starfsmenn starfa undir verkstjórn skólastjóra og eiga í nánu og traustu samstarfi sín á milli, við nemendur, foreldra þeirra og aðra sem að skólastarfinu koma. Meginmarkmið starfsmannastefnu Þelamerkurskóla eru að auka gæði skólastarfsins jafnframt því að auka starfsánægju, almenna vellíðan og árangur starfsfólks. Gagnkvæmt traust og gott samstarf þarf að ríkja meðal starfsfólksins og fylgst sé með líðan starfsfólks og gripið til viðeigandi ráðstafana ef þurfa þykir. Stjórnendur gegna lykilhlutverki í því að stuðla að jákvæðum starfsanda og efla liðsheildina og þurfa ávallt að vera aðgengilegir fyrir starfsfólkið. Lögð er áhersla á að stjórnendur hvetji starfsfólk sitt og stuðli að heilbrigðum metnaði, ástundun og virðingu og aga í framkomu og vinnubrögðum.

Niðurstöður skólaprófa sem og samræmdra könnunarprófa við skólann eru rýndar reglulega og gripið til ráðstafana ef áberandi frávik koma fram að mati stjórnenda og kennara.

8.3 Mat úttektaraðila

- Innra mat er unnið skv. sjálfsmatsáætlun 2009-2012. Við framkvæmd innra mats er einkum stuðst við viðtöl bæði við starfsmenn og foreldra auk nemenda. Jafnframt eru framkvæmdar kannanir, t.d. varðandi einelti.
- Sjálfsmatsskýrslur síðustu ára eru ekki opinberar (t.d. á heimasíðu) og ekki hefur tekist að ljúka sjálfsmatsskýrslu síðustu skólaára. Nokkuð vantar því uppá að gera starfið formfastara, draga saman helstu niðurstöður starfsins í lok hvers skólaárs með helstu mælikvörðum skólans um ásættanlegan árangur auk umbótaáætlana. Jafnframt þyrfti að gera starfið sýnilegra helstu hagsmunaaðilum.
- Stjórnendur skólans halda þrjú starfsmannasamtöl árlega með mismunandi áherslum hverju sinni (sjá 5.1). Jafnframt eru haldnir mánaðarlegir starfsmannafundir yfir veturinn þar sem farið er sameiginlega yfir starf undangengins mánaðar.
- Starfsmannastefna skólans er opinber í starfsáætlun. Meginmarkmið starfsmannastefnu Þelamerkurskóla eru að auka gæði skólastarfsins jafnframt því að auka starfsánægju, almenna vellíðan og árangur starfsfólks.
- Niðurstöður skólaprófa sem og samræmdra könnunarprófa við skólann eru rýndar við reglulega og gripið til ráðstafana ef áberandi frávik koma fram að mati stjórnenda og kennara.

9 Foreldrasamstarf og ytri tengsl

9.1 Samstarf Þelamerkurskóla og grenndarsamfélagsins

Samstarf Þelamerkurskóla og grenndarsamfélagsins er gott. Sem dæmi má nefna er mjög gott samstarf við Ungmennafélagið Smárann sem býður upp á íþróttæfingar í íþróttahúsinu að loknum skóladegi. Mjög gott samstarf er einnig við Tónlistarskóla Eyjafjarðar þar sem kennsla meðal annars fer fram í húsnæði skólans. Þá ber einnig að nefna sérstaklega að Þelamerkurskóli er í skólasamstarfi sem nefnt er SAM-skólarnir.

SAM-skólarnir eru auk Þelamerkurskóla, Valsárskóli, Grenivíkurskóli og Stórutjarnarskóli. Samstarf þetta hefur einkum falist í hinum svokölluðu SAM-skólaböllum, en það eru dansleikir fyrir nemendur 7. – 10. bekkjar í viðkomandi skólum. Einnig hafa verið haldnir sameiginlegir íþróttadagar fyrir eldri nemendur. Þar hefur nemendum skólanna verið blandað í lið til keppni, í stað þess að skólarnir keppi hver við annan. Tilgangur þessa er að efla með nemendum samkennd og kunningsskap, í stað þess að ala á sundurlyndi og samkeppni.

Auk þess hafa kennarar og skólastjórnendur skólanna fundað nokkuð reglulega þar sem þeir hafa miðlað reynslu og þekkingu hver til annars og hefur það m.a. orðið til þess að tengja skólana nánar saman. Í upphafi skólaárs standa skólarnir fyrir sameiginlegu námskeiði fyrir starfsfólk.

9.2 Foreldrar og skólastarfið

Við Þelamerkurskóla er starfrækt foreldrafélag. Í stjórn félagsins sitja 6 fulltrúar sem kosnir eru á aðalfundi. Samkvæmt starfsáætlun skólans er tilgangur foreldrafélagsins fyrst og fremst að tryggja sem best samband á milli skólans og forráðamanna barnanna sem þar stunda nám og stuðla að framkvæmd ýmissa mála í þágu skólans og nemenda hans. Tilgangi sínum hyggst félagið ná með því t.d. að halda fræðslufundi um uppeldismál, að veita aðstoð og/eða eiga frumkvæði að skipulagi og starfi. Að styðja menningarlíf innan skólans, s.s tónlist, dans, bókmenntir og fleira. Allir foreldrar barna við skólann eru félagar í foreldrafélaginu.

Ekki er svokallað bekkjarfulltrúakerfi við skólann heldur taka foreldrar virkan þátt í starfi bekkjanna þegar þess er óskað. Yfirleitt er það að frumkvæði kennara og skólastjórnenda. Foreldrar aðstoða til dæmis við undirbúning árshátíðar og vorhátíðar með því að grilla pylsur og útvega gos og drykki. Foreldrar greiða ekki í foreldrafélag hefur fær félagið styrk frá sveitarfélaginu á hverju ári.

Þrátt fyrir að frumkvæði að aðstoð og vinnu foreldra komi oftar en ekki frá skólanum er það vilji foreldra að efla starf foreldrafélagsins og sýna meira frumkvæði. Hins vegar hefur það reynst erfitt þar sem foreldrar skynja ákveðið áhugaleysi um þau mál meðal foreldrahópsins, m.a. með dræmri mætingu á fundi.

Foreldrum við Þelamerkurskóla er ávallt vel tekið af starfsfólki skólans og eru þeir ávallt velkomnir að taka þátt í skólastarfinu með einum eða öðrum þætti. Þeir foreldrar sem rætt var við telja að aðgengi að upplýsingum um skólastarfið og aðgengi að kennurum og stjórnendum sé mjög gott. Í fámönnum skóla eru boðleiðir stuttar og auðveldar það aðgengi foreldra að skólanum. Í gegnum samskipti við kennara og stjórnendur geta foreldrar komið skoðunum og sjónarmiðum sínum á framfæri sem og í gegnum fulltrúa foreldra í skólaráði.

9.3 Mat úttektaraðila

- Samskipti Þelamerkurskóla við grenndarsamfélagið er mjög gott. Sveitin er rótgróin og ekki mikil hreyfing á fólki. Því þekkjast margir og samfélagið sterkt.
- Samstarf skólans við foreldra er gott. Foreldrar eru að öllu jöfnu mjög ánægðir með starf skólans og telja sig ávallt velkomna og eiga greiðan aðgang að kennurum og stjórnendum.
- Virkni foreldra í foreldrafélagi mætti vera meiri. Líklega þarf að lyfta upp kröftugu starfi foreldrafélagsins í samstarfi við skólann. Mögulega mætti byrja á að taka upp bekkjarfulltrúakerfi.

10 Sérfræðipjónusta sveitarfélags

Fræðslunefnd Hörgársveitar fer skv. erindisbréfi⁸ með málefni leikskóla, grunnskóla og tónlistarskóla samkvæmt lögum og reglugerðum um þá í umboði sveitarstjórnar. Nefndin gerir tillögu til sveitarstjórnar um stefnumörkun á sviði skólamála sveitarfélagsins og fylgist einnig með því að skólarnir vinni að settum markmiðum, veiti góða þjónustu og starfsemin sé skilvirk og hagkvæm. Fræðslunefnd:

- hefur eftirlit með að öll börn í sveitarfélaginu njóti lögboðinnar fræðslu og umönnunar. Í störfum sínum ber fræðslunefnd að vinna að því að allir nemendur njóti sem bestar aðstöðu og jafnastra tækifæra til náms og að skólinn veiti sérhverjum nemanda fræðslu og umönnun eftir aldri sínum og þroska og í samræmi við gildandi aðalnámskrár á hverjum tíma,
- staðfestir skólanámskrá skólanna ár hvert,
- fylgist með framkvæmd náms og kennslu í sveitarfélaginu, gerð skólanámskrár og gerir tillögur til skólastjóra og/eða sveitarstjórnar um umbætur í skólastarfi,
- stuðlar að tengslum og samstarfi leikskóla og grunnskóla annars vegar og grunnskóla og framhaldsskóla hins vegar,
- hefur eftirlit með að jafnan sé fyrir hendi fullnægjandi húsnæði og annar útbúnaður. Fræðslunefnd, ásamt skólastjórum, lítur eftir að uppfylltar séu kröfur laga og reglugerða á þessu sviði og gerir tillögur til sveitarstjórnar um úrbætur,
- gerir tillögu til sveitarstjórnar um skipulag skólamála í sveitarfélaginu,
- gerir tillögu til sveitarstjórnar um gjaldskrár skólanna, þ.e. leikskólagjalda, mötuneytisgjalda o.s.frv.,
- hefur eftirlit með og stuðlar að því að skólum sé tryggður aðgangur að sérfræðipjónustu í samræmi við gildandi lög og reglugerðir,
- hefur eftirlit með að ákvæði laga og reglugerða séu uppfyllt og gera tillögur til sveitarstjórnar um úrbætur,

⁸ Sjá http://www.horgarsveit.is/default.asp?sid_id=50901&tre_rod=004|010|004|&tId=1

- lætur menntamálaráðuneyti í té upplýsingar um framkvæmd skólahlads, innra mat skóla, ytra mat sitt, framgang skólafefnu sinnar og áætlanir um umbætur,
- hefur eftirlit með skólatengdu starfi sem veitt er í skólunum utan skólatíma.
- hefur eftirlit með skólaakstri nemenda,
- hefur eftirlit með að til séu sem gleggstar upplýsingar um skólamál í sveitarfélaginu og að íbúar þess hafi aðgang að upplýsingum um þá þjónustu sem í boði er.

Samkvæmt samningi við fjölskyldudeild Akureyjarbæjar kaupir Hörgársveit þá sérfræðiþjónustu sem ekki er í boði við Þelamerkurskóla. Að sögn fulltrúa fræðslunefndar og stjórnenda skólans hefur framkvæmd samningsins gengið vel, þótt kostnaður við hann hafi aukist umtalsvert allra síðustu ár.

10.1 Námsver

Námsver er starfrækt við Þelamerkurskóla þar sem lögð er áhersla á að koma til móts við nemendur þar sem þeir eru staddir námslega. Annars vegar í samræmi við einstaklingsnámskrá eða stuðning samkvæmt námsáætlun bekkjar.

Helstu markmið námsvers skólans eru að:

- mæta nemendum námslega
- efla sjálfstæð vinnubrögð nemenda
- efla námstækni
- styrkja sjálfsmýndina hvað varðar námið
- veita nemendum stuðning við heimanám
- þjálfa lestur

Í námsveri skólans hefur verið safnað fjölbreytilegu námsefni og gögnum sem hentar sem sérkennsluefni. Hinum almenna kennara gefst kostur á að leita til sérkennara eða iðjupjálfa eftir aðstoð eða ráðgjöf.

10.2 Iðjuþjálfun

Við skólann starfar iðjuþjálfari og er hann hluti af sérkennsluteymi skólans. Starfssvið hans er að styðja bæði við einstaka nemendur, námshópa og einnig að styðja kennara í starfi með ráðgjöf og eftirfylgni í einstökum málum er varða bæði einstaklinga og námshópa.

10.3 Sálfræðiþjónusta

Fjölskyldudeild Akureyrarbæjar sinnir einstaklingsmálum, sálfræðiþjónustu, talmeinaþjónustu, greiningum og ráðgjöf vegna einstaklinga, skv. samningi milli Akureyrarbæjar og Hörgársveitar. Hefur það samstarf gengið vel að sögn stjórnenda skólans.

10.4 Talmeinaþjónusta

Talmeinafræðingur leggur skimunarpróf fyrir nemendahópa eða einstaka nemendur. Samkvæmt reglugerð um sérfræðiþjónustu í grunnskóla er hlutverk talmeinafræðings greining og ráðgjöf til kennara og foreldra.

10.5 Sérkennsla

Auk umsjónarkennara sinna bæði sérkennari og iðjuþjálfari sérkennslu í skólanum. Sérkennsla er framkvæmd í sem nánustum tengslum við hið almenna bekkjarstarf. Hún getur farið fram inni í bekk í samvinnu við bekkjarkennarann, í litlum hópi, eða einstaklingslega. Sérkennsla getur verið tímabundin í nokkrar vikur eða langvarandi, allt eftir eðli stuðningsins hverju sinni.

Sérkennsluþörf er metin á ýmsa vegu, en einkum þó við mat á stöðu nemenda (skimunarprófum) með reglubundnum hætti, t.d. í lestri stafsetningu og málþroskaþrófi við skólabyrjun. Niðurstöður allra þessara athugana þjóna bæði þeim tilgangi að auðvelda hinum almenna kennara að skipuleggja kennslu sína þannig að hún henti sem best þörfum bekkjarins, en einnig getur komið í ljós að einhverjir

nemendur hafi dregist aftur úr eða eigi í sérstökum vanda með námið. Lögð hefur verið sérstök áhersla á fagleg skimunarpróf við Þelamerkurskóla undanfarin ár, sem eru framkvæmd hjá öllum árgöngum skólans (sjá A.5) og hefur árangur af því starfi verið mjög góður að mati stjórnenda og starfsfólks.

Foreldrar geta sett fram óskir við umsjónarkennara, fagstjóra í sérkennslu eða skólastjóra telji það barn sitt þurfa sérkennslu auk þess sem nemandi getur sjálfur vakið athygli á vanda og óskað eftir sérkennslu.

Gætt er að því að foreldrar séu hafðir með í ráðum þegar sérkennsla er skipulögð. Sé vandi barns þess eðlis að víkja þurfi verulega frá aðalnámskrá skal skrifa einstaklingsnámskrá, umsjón með gerð hennar hefur yfirleitt sérkennari barnsins í samvinnu við bekkjarkennara, heimilin og aðra sérfræðinga þegar þess er þörf.

10.6 Heilsugæsla

Líkt og fram hefur komið er rík áhersla á hreyfingu, heilbrigði og gott heilsufar við Þelamerkurskóla. Hjúkrunarfræðingur starfar við skólann og er hann við vikulega í þrjá tíma í senn (á miðvikudögum). Starfsemi skólaheilsugæslu er skv. lögum, reglugerðum og tilmælum er um slíka starfsemi gilda. Þjónustan er meðal annars fólgin í reglulegum heilsufarsathugunum, ónæmisaðgerðum, heilbrigðisfræðslu og ráðgjöf til nemenda, foreldra og starfsfólks skólans. Fylgt er hugmyndafræði Miðstöðvar heilsuverndar barna og Lýðheilsustöðvar (sjá www.6H.is og www.umhuga.is) með áherslu á heilsuvernd. Í starfsáætlun Þelamerkurskóla er ítarleg áfallaáætlun.

10.7 Ytra mat

Fræðslunefnd Hörgársveitar ber ábyrgð á ytra mati sveitarfélagsins í samræmi við lög um leikskóla og grunnskóla. Er þetta einn þeirra þátta sem litið verður til í yfirstandandi vinnu við mótun skólafélaga, þ.e. hvernig sveitarfélagið hyggst standa að ytra mati í samræmi við lög.

10.8 Mat úttektaraðila

- Fræðslunefnd Hörgársveitar fer skv. erindisbréfi með málefni leikskóla, grunnskóla og tónlistarskóla samkvæmt lögum og reglugerðum um þá í umboði sveitarstjórnar.
- Námsver er starfrækt við Þelamerkurskóla þar sem lögð er áhersla á að koma til móts við nemendur þar sem þeir eru staddir námslega. Auk umsjónarkennara sinna bæði sérkennari og iðjupjálfari sérkennslu í skólanum.
- Samkvæmt samningi við fjölskyldudeild Akureyjarbæjar kaupir Hörgársveit þá sérfræðipjónustu sem ekki er í boði við Þelamerkurskóla svo sem sálfræðipjónustu, talmeinaþjónustu, greiningar og ráðgjöf vegna einstaklinga. Að sögn fulltrúa fræðslunefndar og stjórnenda skólans hefur framkvæmd samningsins gengið vel.
- Rík áhersla er á hreyfingu, heilbrigði og gott heilsufar við Þelamerkurskóla. Hjúkrunarfræðingur starfar við skólann og er hann við vikulega, þrjá tíma í senn.

11 Niðurstöður og mat úttektaraðila

Hér á eftir er greining viðmælenda á styrkleikum og veikleikum þelamerkurskóla líkt og þeir birtust viðmælendum í viðtölum við úttektaraðila. Loks koma helstu niðurstöður matsins (11.2) auk tillagna úttektaraðila til úrbóta (11.3).

11.1 Styrkleikar og veikleikar

Styrkleikar	Veikleikar
<ul style="list-style-type: none">• Starfsfólk með mikla reynslu og menntun. Lítil starfsmannavelta. Samhentur starfsmannahópur. Góður starfsandi.• Góð einstaklingsmiðuð kenning.• Annað starfsfólk virkt í skólastarfinu, góð samvinna.• Vilji til að bæta starfið, faglegt þróunarstarf.• Umhverfið og náttúran.• Gott foreldrasamstarf, foreldrar jákvæðir.• Nálægðin: Lítið samfélag, stuttar boðleiðir.	<ul style="list-style-type: none">• Húsnæði er að ýmsu leyti óhentugt. Viðhald og endurnýjun orðið aðkallandi.• Fámennið hefur ókosti, t.d. ekki fjölbreytt valnámskeið og fagleg einangrun fyrir starfsfólk.• Má bæta félagsaðstöðu fyrir unglíngastig.

11.2 Niðurstöður úttektaraðila

Þelamerkurskóli í Hörgársveit er rótgróinn grunnskóli með rétt tæplega fimmtíu ára sögu. Að mati úttektaraðila fer þar fram kröftugt, faglegt og gott skólastarf. Umhverfi og aðstæður skólans endurspeglast vel í áherslum skólastarfsins, útiskólanum, HHH-verkefningu og grænfánanum. Leiðarljós skólans er að efla þroska, menntun og samkennd nemenda sinna.

Annar mótandi þáttur í starfsemi skólans er nemendafjöldinn sem hefur sögulega verið í kringum 100 nemendur. Á yfirstandandi skólaári eru nemendur skólans 86 talsins. Sökum nemendafjölda hefur samkennd verið regla við skólann, og hefur árgöngum verið kennt tveimur og tveimur saman í fimm námshópum, sem hver og einn hefur notið leiðsagnar tveggja kennara. Nemendafjöldi á hvert stöðugildi kennara við skólann er því vel undir 10 og því ljóst er að nemendur njóta mun meiri tíma kennara en í stærri bekkjardeildum. Að mati allra hagsmunaaðila skólans hefur þetta fyrirkomulag reynst mjög farsælt og er almenn ánægja meðal nemenda og kennara með það.

Við Þelamerkurskóla starfa 12 kennarar á yfirstandandi skólaári, í 9,5 stöðugildum, auk skólastjóra og aðstoðarskólastjóra sem einnig sinna kennslu. Menntunarstig kennara og stjórnenda er hátt, þar sem allir kennarar við skólann eru a.m.k. með kennaramenntun að baki. Meðalaldur kennara við skólann er tæp 40 ár og kennslureynsla þeirra um 12 ár að meðaltali. Tveir kennarar af fjórtán eru karlkyns, eða um 14% kennarahópsins. Að mati úttektaraðila einkennir góður starfsandi og samkennd nemenda og starfsfólks starfsemi skólans. Einhugur og umhyggja virðist ríkja um skólastarfið enda skólinn sannarlega einn hornsteina sveitarfélagsins.

Stjórnskipulag skólans er skilvirkt og gætt er að því að helstu ákvarðanir séu teknar að höfðu samráði við hagsmunaaðila. Samstarf stjórnenda hvort heldur við starfsfólk, nemendur, foreldra og/eða skólayfirvöld virðist mjög gott og í viðtölum úttektaraðila kom fram almenn ánægja með samskipti og aðgengi að stjórnendum. Skólaráð er virkt við Þelamerkurskóla og samsetning þess í samræmi við gildandi lög og reglugerðir, þ.e. með fulltrúum grenndarsamfélags, foreldra, nemenda, starfsfólks auk kennara og stjórnenda.

Starfsmannastefna skólans er opinber og lögð er áhersla á að stjórnendur hvetji starfsfólk sitt og stuðli að heilbrigðum metnaði, ástundun og virðingu og aga í framkomu og vinnubrögðum. Starfsmannaviðtöl eru þrjú árlega. Nemendaráð starfar við skólann og er skipað fjórum nemendum úr 8. - 10. bekk. Nemendaverndarráð starfar einnig við Þelamerkurskóla í samræmi við lög og reglugerðir.

Skólanámskrá eða starfsáætlun Þelamerkurskóla er nokkuð skýr og vel uppsett. Árlegur kennslutími við skólans er í samræmi við aðalnámskrá grunnskóla (sjá m.a. viðauka A.2). Að sögn stjórnenda er lítil sem engin forfallakennsla við skólann ár hvert. Skýrist það einkum af smæð skólans þar sem samkennslan fer fram með tveggja kennara teymlum, og því afar fátítt að námshópar séu án beggja kennara.

Aðstaða og aðbúnaður til skólahalds er almennt góður við skólann. Þó er húsnæðið komið nokkuð til ára sinna og að mörgu leyti óhentugt. Aðkallandi er orðið að sinna viðhaldi á húsnæði. Einnig er mikilvægt að tryggja rekstraröryggi þráðlauss innranets skólans. Aðstaða til íþróttaiðkunar og útivistar við skólann er mjög góð. Námsver er starfrækt við Þelamerkurskóla þar sem lögð er áhersla á að koma til móts við nemendur þar sem þeir eru staddir námslega. Auk umsjónarkennara sinna bæði sérkennari og iðjuþjálfari sérkennslu í skólanum. Samkvæmt samningi við fjölskyldudeild Akureyjarbæjar kaupir Hörgársveit þá sérfræðipjónustu sem ekki er í boði við Þelamerkurskóla.

Samstarf skólans við foreldra er gott. Foreldrar eru að öllu jöfnu mjög ánægðir með starf skólans og telja sig ávallt velkomna og eiga greiðan aðgang að kennurum og stjórnendum. Innra mat er unnið skv. sjálfsmatsáætlun 2009-2012. Við framkvæmd innra mats er einkum stuðst við viðtöl bæði við starfsmenn og foreldra auk nemenda. Nokkuð vantar þó uppá að gera starfið formfastara að mati úttektaraðila, draga saman helstu niðurstöður starfsins í lok hvers skólaárs í opinbera sjálfsmatsskýrslu með helstu mælikvörðum skólans um ásættanlegan árangur auk umbótaáætlana.

Áhrif hagræðingaraðgerða undanfarin misseri hafa verið nokkur við skólann þótt orsök þeirra sé allt eins nýleg sameining sveitarfélaga á svæðinu og efnahagshrunið veturinn 2008-2009. Úttektaraðilar telja mikilvægt að allir hagsmunaaðilar standi áfram vörð um gott skólustarf Þelamerkurskóla og skapi umgjörð fyrir áframhaldandi faglega framþróun starfsins.

11.3 Tillögur til úrbóta

- Bæta má innra mat við skólann, einkum vantar nokkuð uppá að gera starfið formfastara, draga saman helstu niðurstöður starfsins í lok hvers skólaárs með helstu mælikvörðum skólans um ásættanlegan árangur auk umbótaáætlana. Jafnframt þyrfti að gera starfið sýnilegra helstu hagsmunaaðilum, t.d. með því að birta helstu niðurstöður og lykilskjöl á heimasíðu skólans.
- Bæta má framsetningu starfsskrár (skólanámskrá) Þelamerkurskóla, t.d. með efnisyfirliti fremst og skýrari kaflaskiptingum. Jafnframt vantar ýmislegt í starfsáætlunina sem úttektaraðilar telja að eigi heima þar. Má þar nefna bekkjarnámskrár og kennsluáætlanir auk umfjöllunar um sjálfsmat/innra mat skólans. Þeir kaflar þurfa að haldast í hendur við aðrar áætlanir og stefnu skólans. Starfsfólk og skólastjórnendur koma að gerð skólanámskrár og stefnu skólans en þess er t.d. ekki getið í starfsáætlun.
- Reyna verður eftir megni að festa fyrirkomulag valnámskeiða eldri bekkja í sessi. Nokkur óánægja kom fram meðal nemenda með svokallað „bundið val“ á yfirstandandi skólaári, sem þó samanstóð af langvinsælustu valnámskeiðum undanfarinna ára að sögn stjórnenda. Farsælast væri að koma á varanlegu fyrirkomulagi í þessu efni.
- Áberandi er meðal starfsfólks og nemenda að húsnæði skólans er orðið óhentugt, þar sem mikið er um stiga, langa ganga og rangala sem gera skólastarfið erfiðara. Jafnframt skortir stóran sal, eða rými sem gæti nýst fyrir stærri sameiginlega viðburði. Húsnæðið uppfyllir t.d. ekki skilyrði um aðgengi fatlaðra. Ástand húsnæðisins, einkum ytra byrðis, er einnig orðið mjög ábótavant að mati viðmælenda og orðið aðkallandi að taka ákvarðanir um skipulag skólahúsnæðisins til framtíðar. Ljóst er að húsnæðismálin brenna mjög á starfsfólki skólans.

A Viðaukar

A.1 Heimildaskrá

- Aðalnámskrá grunnskóla 2006
- Aðalnámskrá grunnskóla 2011
- Fundargerðir skólaráðs Þelamerkurskóla
- Heimasíða Þelamerkurskóla (www.thelamork.is)
- Lög um grunnskóla #91/2008
- Námsáætlanir skólaárið 2011/2012
- Reglugerðir um grunnskóla, einkum #435 (samr. könnunarpróf), #584 (sérfr.þjón. sveitarfél.), #657 (aðbúnaður), #658 (mat og eftirlit) og #1157 (skólaráð)
- Sjálfsmatsáætlun Þelamerkurskóla 2009-2012
- Starfsáætlun Þelamerkurskóla
- Ýmis gögn og vinnuskjöl frá stjórnendum skólans

A.2 Kennslustundir þelamerkurskóla 2010/2011⁹

	1. b.	2. b.	3. b.	4. b.	5. b.	6. b.	7. b.	8. b.	9. b.	10. b.
Nemendastundir á viku:	1400	1400	1400	1400	1400	1400	1400	1480	1440	1440
Íslenska	240	240	240	240	240	240	240	240	200	200
Stærðfræði	240	240	240	240	240	240	240	240	200	200
Enska	0	0	40	40	80	80	120	120	200	200
Danska	0	0	0	0	0	0	120	120	160	160
Heimilisfræði	40	40	40	40	40	40	40	0	0	0
Íþróttir (þ.m.t. sund)	240	240	240	240	240	240	120	120	120	120
Listir	200	200	200	200	200	200	200	0	0	0
Lífsleikni	40	40	40	40	40	40	40	40	40	40
Náttúrufræði	120	120	120	120	120	120	120	120	120	120
Samfélagsgreinar/kristinfræði	120	120	120	120	120	120	120	120	80	80
- þar af kristinfræði	40	40	40	40	40	40	20	20	0	0
Upplýsinga- og tæknimennt	40	40	40	40	40	40	40	40	0	0
Annað og ótilgreint	120	120	80	80	40	40	0	320	320	320

⁹ Í samræmi við aðalnámskrá grunnskóla 2011 (8.5 bls. 37).

A.3 Sjálfsmatsáætlun Þelamerkurskóla 2009-2012

Skólaár	Skóðað	Matstæki	Hvenær	Þátttakendur
2009-2010	Líðan nemenda og samskipti þeirra	Spurningakönnun Olweus gegn einelti	Desember 2009	Nemendur 4.-10. b.
	Fyrirkomulag skóladagatala	Eigin könnun	Febrúar 2010	Foreldrar í for.viðt.
	Framkvæmd einstakra atburða skólaársins	Litið um öxl-einu sinni í mánuði og SVÓT	Í hverjum mán. og á vordögum	Kennarar og starfsfólk
	Kennsla: <i>Brot af því besta</i>	Ígrundun hvers kennara-málstofur ÞMS	Vordagar 2010	Kennarar
2010-2011	<i>Fjölbreyttir kennsluhættir?</i> Hversu fjölbreyttir eru kennsluhættir í ÞMS?	Hópastarf kennara Rýnihópur nemenda	Ágúst 2010 Október 2010	Kennarar Úrtak 8 nemenda
	Hvernig glæðum við samstarf heimila og skóla?	Vefkönnun meðal foreldra Rýnihópur foreldra	Ágúst 2010 Október 2010	Allir foreldrar Úrtak 8-10 foreldra
	Líðan nemenda og samskipti þeirra	Spurningakönnun Olweus gegn einelti	Desember 2010	Nemendur 4.-10. b.
	Framkvæmd einstakra atburða skólaársins	Litið um öxl-einu sinni í mánuði og SVÓT	Í hverjum mán. og á vordögum	Kennarar og starfsfólk
Kennsla: <i>Hvað gerði ég í vetur sem ég hafði ekki gert áður? Og hvernig gekk?</i>	Ígrundun hvers kennara-málstofur ÞMS	Vordagar 2010	Kennarar	

2011-2012	<p><i>Námsmat:</i> Hvernig metum við nám nemenda? Hvernig er nám þitt metið? Hvernig veistu að þú ert að læra?</p> <p>Hversu mikið dreifum við forystu í ÞMS?</p> <p>Líðan nemenda og samskipti þeirra</p> <p>Framkvæmd einstakra atburða skólaársins</p> <p>Kennsla: <i>Hvað lagði ég til grundvallar í námsmati vetrarins?</i></p>	<p>Hópastarf kennara Rýnihópur nemenda</p> <p>Vefkönnun meðal foreldra, starfsfólks og nemenda</p> <p>Spurningakönnun Olweus gegn einelti</p> <p>Litið um öxl-einu sinni í mánuði og SVÓT</p> <p>Ígrundun hvers kennara-málstofur ÞMS</p>	<p>Ágúst 2010 Október 2011</p> <p>Október 2011</p> <p>Desember 2010</p> <p>Í hverjum mán. og á vordögum</p> <p>Vordagar 2010</p>	<p>Kennarar Úrtak úr hv. námsh.</p> <p>For., nem., og strafs.</p> <p>Nemendur 4.-10. b</p> <p>Kennarar og starfsfólk</p> <p>Kennarar</p>
<p>Í lok hvers skólaárs verður unnið úr gögnum og gerð matsskýrsla. Áætlað er að kynna skýrsluna starfsfólki, skólanefnd og skólaráði ásamt því að hún verður birt á heimasíðu skólans.</p> <p>Á kynngum verða kynntar leiðir til úrbóta á því sem bæta þarf og einnig leitað eftir hugmyndum fundarmanna um umbætur.</p> <p>Á hverju hausti, áður en skólahald hefst, er ætlunin að umbótaáætlun verði tilbúin og að sú áætlun sé byggð á sjálfsmatsskýrslu fyrra árs og að unnið verði að úrbótum skólaárinu sem í hönd fer eða svo lengi sem þurfa þykir.</p> <p>Umbótaáætlunin verður kynnt á sama hátt og matsskýrslan.</p>				

A.4 Dagskrá vettvangsheimsóknar

Dagskrá vettvangsheimsóknar í Þelamerkurskóla 09/03/2012:

- 8:30-9:15 **Kennarar** (5 = einn úr hverju kennarateymanna þriggja, önnur þeirra sem sinnir sérkennslu og einn frá yngsta stiginu)

- 9:30-10:15 **Nemendur**

- 10:15-11:00 **Starfsmenn** sem ekki sinna kennslu (4-6)

- 11:30-12:15 **Foreldrar** (3-5)

- 12:15-13:00 Matarhlé

- 13:00-16:00 **Stjórnendur** (skólastjóri og aðstoðarskólastjóri)

- 16:15-17:00 **Fræðslunefnd og sveitarstjóri**

A.5 Skimanir, greiningar og próf

Eftirtaldar skimanir/próf leggja sérkennari og/eða umsjónakennari fyrir. Hreyfibróskaprófið er þó í höndum íþróttakennara og iðjubjálfa. Auk þess leggur sérkennari einstaklingsgreiningar fyrir í framhaldi af skimunum eða vegna ábendinga frá umsjónarkennara eða foreldri.

Skimanir, greiningar og próf	Mánuður
1.BEKKUR	
Könnun á stafabekkingu	okt.- jan.- maí
Tove Krogh	okt.
Hreyfibróskaprófið MOT 4-6	okt
Raddlestrarpróf	des.- feb.- maí
Læsi 1	nóv.
Læsi 2	feb.
Læsi 3	apríl
Tove Krogh, endurmat	maí
2. BEKKUR	
Raddlestrarpróf (Stafakönnun)	ág.-des-feb- mars- maí
Læsi 1	nóv.
Læsi 2	feb.
Aston Index stafsetningarhlutinn	apríl
3. BEKKUR	
Raddlestrarpróf	ág.- okt- des.- feb- maí
Aston Index stafsetningarkönnun	okt/nóv
LOGOS, einstaklingsgreining	des/jan.
4. BEKKUR	
Raddlestrarpróf	ág.- okt- des.- feb- maí
Aston Index stafsetningarkönnun	okt/nóv
LOGOS, einstaklingsgreining	des/jan.
5. BEKKUR	
Raddlestrarpróf	ág.- des.- feb.- maí
Aston Index stafsetningarkönnun	okt/nóv
GRP10	nóv
6.BEKKUR	
Raddlestrarpróf	ág.- des.- feb.- maí
Aston Index stafsetningarkönnun	okt/nóv
7. BEKKUR	
Aston Index stafsetningarkönnun	okt/nóv
Hljóðlestrarpróf	des
Hljóðlestrarpróf	maí
8.BEKKUR	
Hljóðlestrarpróf	des

Hljóðlestrarpróf	maí
9.BEKKUR	
GRP14	nóv
Hraðlestrar- og lesskilningspróf, Lestu nú	haust
10.BEKKUR	
Hraðlestrar- og lesskilningspróf, Lestu nú	haust